



MÓDULO 3

Siglo XX



Ministerio de
Educación

Gobierno de Chile



MÓDULO 3

Siglo XX

© Ministerio de Educación
Avda. Bernardo O`Higgins 1371, Santiago de Chile

Obra: El Siglo XX: La Búsqueda del Desarrollo Económico y de la Justicia Social

Edición Actualizada

Inscripción N° 194.135

Autora
Cinthia Rodríguez Toledo

Colaboradores
Emilia Riquelme, Paula Silva, Carola Concha, Francisca Valdebenito, Macarena Quiñones

Coordinación Nacional de Normalización de Estudios
División de Educación General

Investigación iconográfica y producción
José Luis Moncada

Coordinadora de diseño y diagramación
Paola Savelli

Impreso por: RR Donnelley
Año impresión: 2013

Presentación

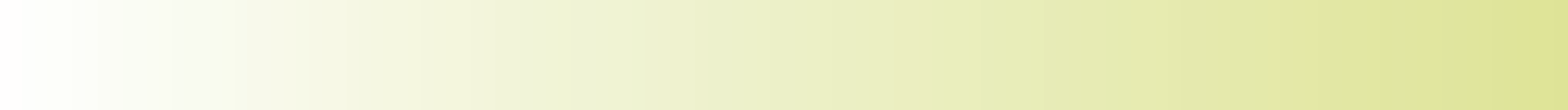
Para el Ministerio de Educación, es muy gratificante poner a disposición de docentes y estudiantes de la modalidad flexible de nivelación de estudios, materiales educativos de apoyo para el aprendizaje, en la Educación Media.

Tanto la Guía de apoyo pedagógico para docentes como las Guías de aprendizaje para alumnos fueron elaboradas de acuerdo con las exigencias curriculares que orientan la enseñanza de las personas jóvenes y adultas que nivelan estudios en la modalidad regular y/o flexible.

Completar la enseñanza media es un gran paso para todas aquellas personas que no han completado sus 12 años de escolaridad.

Terminando este proceso de aprendizaje, tendrán la oportunidad de optar por nuevos y mejores caminos en lo que se refiere a la familia, el trabajo o la continuación de sus estudios.

Nuestro compromiso es proporcionar un servicio educativo de calidad, con materiales adecuados, pertinentes y motivadores, que permitan que todas aquellas personas jóvenes y adultas que por diferentes circunstancias no han completado su escolaridad, puedan hacerlo.



Módulo 3 Siglo XX

Unidad 1

Un nuevo modelo de desarrollo

I. La Crisis Económica de 1929

Describe el contexto mundial durante la primera mitad del siglo XX, a partir del cual se generó una importante crisis económica que comenzó en Estados Unidos, repercutiendo fuertemente en casi todo el mundo. Identifica las causas y consecuencias de esta crisis y las razones por las cuales ésta asumió características mundiales.

II. Consecuencias de la crisis en Chile

Aborda las enormes consecuencias que tuvo esta crisis en nuestro país, debido a la estrecha dependencia que la economía chilena tenía respecto de los países extranjeros, instaurándose un nuevo modelo de desarrollo económico en el que se pone fin a la explotación del salitre.

III. Industrialización por sustitución de importaciones y estado benefactor

Presenta cómo, a raíz de la crisis mundial, en muchos países surge un modelo económico que potenció el desarrollo de las industrias nacionales, buscando elaborar al interior de cada país, los productos que usualmente debían ser comprados en el extranjero. Además, distingue el papel del Estado como benefactor de los sectores más desposeídos.

Unidad 2

Panorama social (1950-1973)

I. Contexto mundial en la segunda mitad del siglo XX

Señala los principales procesos que se producen en la segunda mitad del siglo XX, marcados por las tensiones entre Estados Unidos y la Unión Soviética.

II. Reforma Agraria

Plantea los movimientos sociales que llevan al desarrollo de la Reforma Agraria, a través de la cual se subdividen los terrenos agrícolas y se organizan sindicalmente los campesinos.

III. Problemas de vivienda y movimiento de pobladores

Desarrolla los movimientos sociales que se generan en las ciudades y la organización de los pobladores en función de conseguir mejoras habitacionales.

Unidad 3**La sociedad chilena actual****I. Situación política nacional en los años setenta**

Analiza el contexto político y los diferentes programas de gobierno que compiten en las elecciones presidenciales de 1970.

II. Golpe de Estado de 1973 y Régimen Militar

Revisa los antecedentes políticos, económicos y sociales que llevan a la crisis institucional de 1973, identificando las principales características del Régimen Militar que asume en ese período de la historia de Chile.

III. Recuperación de la democracia

Describe el proceso de recuperación de la democracia y sus principales hitos políticos, económicos y sociales.

IV. Sociedad chilena actual

Explica la inserción de Chile en un mundo globalizado, buscando enfrentar los desafíos que impone la vida moderna.

Trabajando con este módulo

Esperamos que al término de este módulo, usted pueda tener una mirada comprensiva del presente, a través de los procesos históricos revisados. Para ello, hemos enfatizado constantemente las relaciones que existen entre el presente y el pasado, ya que es, desde ese pasado, que se ha construido nuestra sociedad actual.

Para el logro de estos objetivos, le proponemos realizar una lectura atenta de la información contenida en este módulo.

Junto a los temas desarrollados, encontrará una serie de actividades denominadas **Manos a la obra**, las que se organizan a partir de cuadros, imágenes, recortes de prensa o mapas, y desarrollan habilidades como el análisis, la reflexión, la aplicación y la localización de información.

También, hemos incorporado una sección llamada **Le sugerimos**; en ella, usted encontrará propuestas para profundizar o ampliar los temas abordados en el módulo.

Antes de finalizar cada unidad, se presenta una sección denominada **Actividades de sistematización y autoaprendizaje** que, como su nombre lo indica, le ayudarán a sintetizar y organizar los contenidos aprendidos.

Luego de ello, encontrará actividades de **Autoevaluación**, de manera que usted mismo valore los aprendizajes alcanzados.

Por último, la unidad termina con una sección denominada **Cierre y conclusiones**, en la que usted encontrará la síntesis de los aspectos centrales de los temas abordados en ella.

ÍNDICE ➔

Módulo 3 Siglo XX



Unidad 1

Un nuevo modelo de desarrollo

Aproximándonos al tema	13
Situemos el tema	14
La Crisis Económica de 1929	17
Causas de la Crisis Económica de 1929	20
Principales consecuencias de la Crisis de 1929 en el mundo	23
Consecuencias de la Crisis de 1929 en Chile	28
Intento del Estado para superar la crisis: La Industrialización por Sustitución de Importaciones (ISI)	33
Aplicación del modelo de Industrialización por Sustitución de Importaciones (ISI) en Chile	37
El Estado benefactor	41
Actividades de sistematización y autoaprendizaje	43
Cierre y conclusiones	47



Unidad 2

Panorama social (1950-1973)

Aproximándonos al tema	49
Situemos el tema	50
Contexto mundial en la segunda mitad del siglo XX	52
Chile hacia mediados del siglo XX	55
La Reforma Agraria	61
Problemas de vivienda	66
Movimiento de pobladores	69
Actividades de sistematización y autoaprendizaje	74
Cierre y conclusiones	77



Unidad 3

La sociedad chilena actual

Aproximándonos al tema	79
Situemos el tema	80
Proyectos globales DC – UP	82
Principales diferencias entre ambos programas de gobierno	87
El gobierno de Allende y la Vía Chilena al Socialismo	88
Consecuencias de la crisis: El Golpe Militar de 1973	92
El Régimen Militar	93
Sociedad actual	96
Inserción de Chile en el mundo: globalización y TLC	100
Avances en tecnología y educación	102
Inserción de la mujer en el mundo laboral y reestructuración de la familia	104
Desafíos: trabajadores y paridad de género	106
Actividades de sistematización y autoaprendizaje	107
Cierre y conclusiones	112

Un nuevo modelo de desarrollo ● Unidad 1



■ Crisis de 1929, preocupación en las calles de Nueva York, EE.UU.

Un nuevo modelo de desarrollo

Aproximándonos al tema



http://www.manuncios.es/Img/9570/ford-focus-coupe-1.8tdci--115cv-sport--2003--auzasa-automoviles_1.jpg



<http://www.plazastorecr.com/images/categorias/CELULARES.jpg>



http://www.computadoresdell.com.br/images/loja/computadores_workstation01.jpg



<http://www.earrese.es/images/gas.jpg>

1. ¿Cree usted que los productos que muestra la imagen son elaborados en Chile? Si su respuesta es negativa, ¿por qué cree usted que no se producen en nuestro país?

2. ¿De qué países cree usted que podrían provenir estos productos?

4. ¿Cree usted que Chile es un país industrializado o con una importante producción industrial? Argumente.

Situemos el tema



La mayoría de los historiadores concuerda en que el siglo XX fue intenso y vertiginoso en el mundo entero. En un breve lapso de tiempo, se produjeron importantes acontecimientos políticos, económicos y sociales, que repercutieron rápidamente en diferentes ámbitos de la vida y en muchos lugares del mundo. Por ejemplo, la Primera Guerra Mundial fue un conflicto que modificó el escenario político internacional e influyó en los aspectos sociales y económicos de muchos países del planeta.

Por su parte, en Chile, el siglo XX comenzó con cambios políticos que se reflejan en la Constitución de 1925, la cual otorgó mayor poder al presidente de la República (Poder Ejecutivo), iniciándose así el período denominado «presidencialista». A ello se suma el inicio de un proceso de democratización, en donde los partidos políticos adquieren mucha importancia, constituyéndose en proyectos globales para el país con una marcada oposición entre un partido y otro, lo que termina en una fuerte radicalización que viene a configurarse hacia los años sesenta y setenta.



■ Crisis de 1929, Vendo este coche por 100, necesito dinero, lo perdí todo en la Bolsa, EE.UU.



■ Soldados celebrando el fin de la Primera Guerra Mundial, noviembre de 1918, foto Life.

Por otra parte, desde la mitad del siglo en adelante, ocurren cambios muy importantes en distintas materias. Por ejemplo, la educación es percibida como fundamental para el logro del desarrollo de una sociedad, lo que lleva a una ampliación considerable de su cobertura. Asimismo, en el ámbito cultural, se obtienen importantes resultados en la literatura, destacándose a nivel mundial escritores y poetas chilenos. En el plano social se avanza en políticas de protección del Estado en favor de los sectores más desposeídos, los que aumentan con fuerza su organización, alcanzando un importante protagonismo social en este período.

Un hito fundamental es el que tiene relación con los cambios que se producen como consecuencia de la Crisis Económica mundial de 1929, lo que llevó a la instauración en Chile de un nuevo modelo económico, y a un cambio radical en el papel del Estado.

Algo de esto yo sé

1. Cuando estamos enfermos, ¿a qué instituciones recurrimos? ¿Qué tenemos que hacer para que nos atiendan?

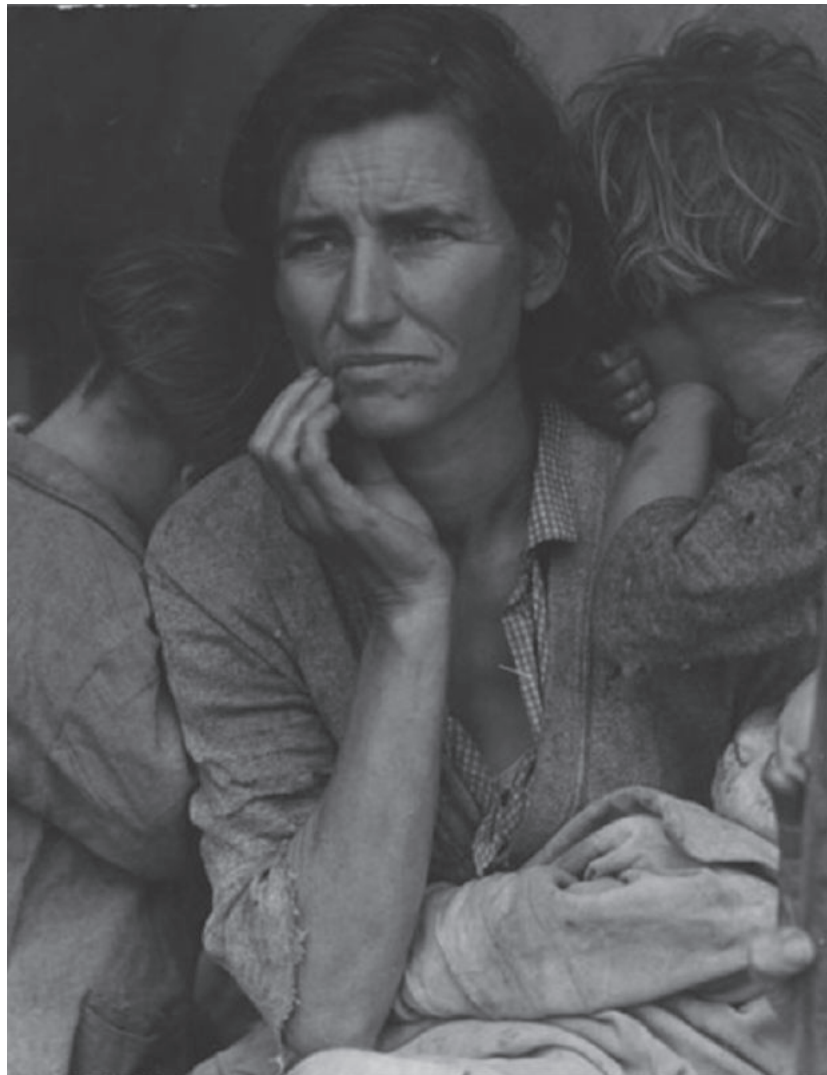
2. ¿Cree usted que el Estado se preocupa del bienestar social (salud, vivienda, educación)? ¿Por qué?

3. ¿Qué es para usted una crisis? ¿Cómo podría definirla?

La Crisis Económica de 1929

Por lo general, utilizamos el concepto de crisis para señalar algún proceso que genera incertidumbre e inestabilidad, el que sigue ciertos pasos como inicio, evolución, cambio y búsqueda de un nuevo equilibrio.

Los seres humanos vivimos crisis personales; sin embargo, también existen crisis en niveles más amplios como las crisis mundiales, que si bien pueden verse como muy lejanas en un momento determinado, repercuten finalmente en nuestras vidas cotidianas, ya que el mundo está en una constante interrelación que afecta —directa o indirectamente— a todos los seres del planeta.



■ *Indigentes recolectores de guisantes en California, California, EE.UU, foto Dorothea Lange, 1936.*

Contexto mundial antes de la Crisis

En 1917, Estados Unidos decidió entrar en la Primera Guerra Mundial —que había comenzado en 1914— apoyando al bando de los Aliados o Triple Entente constituida por Gran Bretaña, Francia y Rusia, países que se encontraban en guerra con la llamada Triple Alianza o Imperios Centrales, formada originalmente por Alemania, el Imperio Austro-Húngaro e Italia. Así, con la participación de Estados Unidos, el bando de los Aliados triunfa en 1918, finalizando este conflicto bélico que costó la vida de millones de personas.



■ London Herald, 25 de octubre de 1929.

A partir de este acontecimiento, Estados Unidos comenzó a transformarse en una potencia, es decir, en un país con gran influencia económica, política y cultural, en el orden mundial. Su excelente situación económica le permitió otorgar préstamos a distintos países que se habían empobrecido con el conflicto bélico. Además, la guerra le había proporcionado la posibilidad de expandirse en el área de la industria armamentista. Sin embargo, cabe señalar que incluso antes del conflicto mundial, ya contaba con una diversidad de actividades empresariales y comerciales que le habían llevado a alcanzar un gran desarrollo económico. Finalizada la guerra e iniciados los años veinte, la situación económica de Estados Unidos se encontraba en pleno apogeo.



■ Producción agrícola en EE.UU. años 20, foto Life.

Como consecuencia de la guerra, se produjeron cambios drásticos en los habitantes de los países que habían participado en ella. Un sentimiento de incertidumbre se había expandido en el ambiente y la sensación que primaba era que la vida podía terminar en cualquier minuto, por lo que había que disfrutarla al máximo. Este período fue conocido con el nombre de los locos o felices años 20.

Causas de la Crisis Económica de 1929

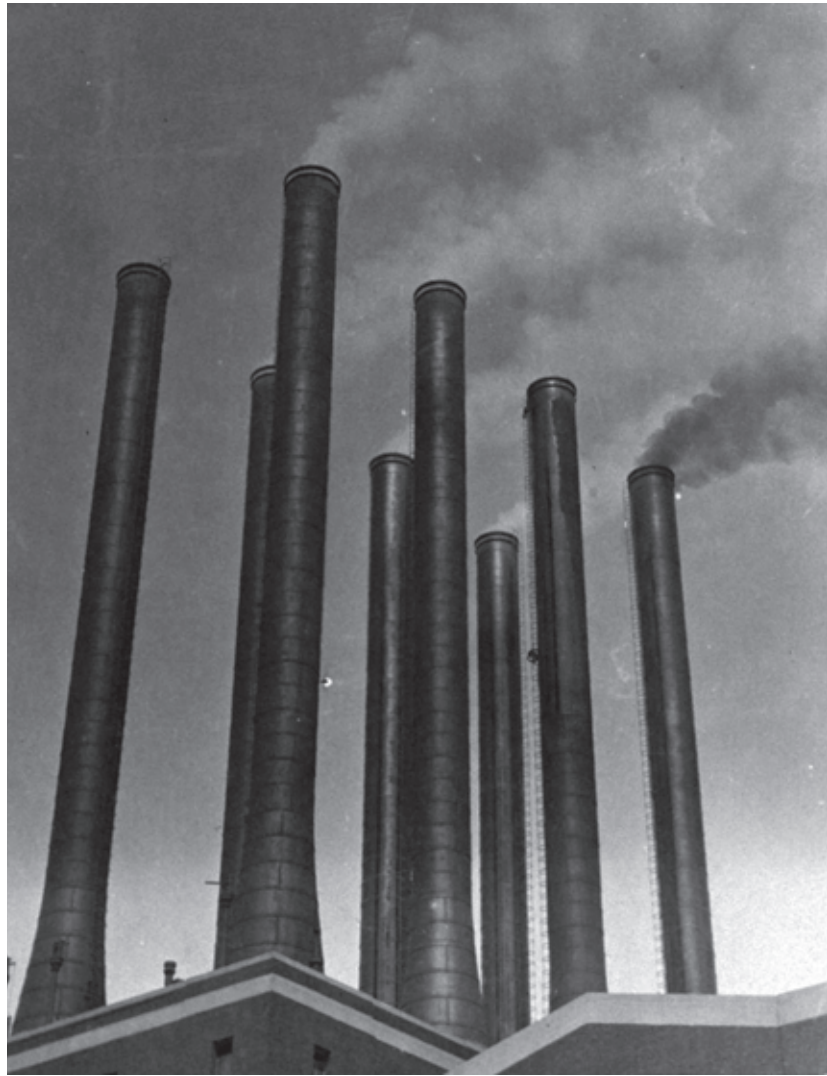
Durante los años veinte, las actividades agrícolas e industriales habían aumentado notablemente en Estados Unidos. Los productores comenzaron a producir cada vez más, deseosos de aprovechar la bonanza económica, sin sospechar que esta situación de sobreproducción, terminaría por desestabilizar la economía.



■ Producción agrícola en EE.UU. años 20, foto Life.

De esta manera, comenzó un ciclo en el cual las empresas produjeron más bienes de los que las personas podían comprar, por lo que los productos empezaron a apilarse en las bodegas (sobreproducción). Ante esta situación, los empresarios intentaron deshacerse de ellos bajando los precios, lo que estimuló a las personas a comprar. Sin embargo, esta situación no era sostenible en el tiempo: cuando los compradores ya estuvieron saturados de productos, dejaron de demandarlos, provocando que, nuevamente, los bienes comenzaran a saturar los mercados y se acumularan en las bodegas de las empresas. Sin posibilidad de vender su producción, las empresas terminaron en la quiebra cerrando sus instalaciones.

Como consecuencia de lo anterior, millones de trabajadores quedaron desempleados, sin dinero para mantener a sus familias. Desesperados, miles de ellos permanecían días enteros en las construcciones o lugares donde existiera alguna posibilidad de poder emplearse. Otros tantos prefirieron buscar mejor suerte lejos de las ciudades y emigraron. Sin embargo, la cesantía y el cierre de las fábricas no sólo afectaron a los trabajadores y a sus familias sino que, también, tuvo un efecto insospechado sobre los bancos y el sistema financiero de Estados Unidos.



■ Chimeneas, planta de Ford, Detroit, EE.UU., foto E.O. Hoppe, 1926, Life.

Como la economía del país parecía tan próspera, para las personas era muy fácil conseguir créditos, pues los bancos confiaban en que estos préstamos iban a ser devueltos sin problemas. Los bancos no contaban con que el desempleo de los trabajadores y la quiebra de las empresas iban a impedir que se cumpliera con el pago de los dineros prestados, por lo que estas instituciones también comenzaron a tener problemas económicos.

Junto con estas serias dificultades, la economía estadounidense enfrentaba otra complicación, que sería el detonante de la crisis económica de 1929: ante la prosperidad económica, muchas personas habían decidido invertir su dinero en acciones, cuyo valor era muy sensible a lo bien o mal que marchara la economía del país. Mientras ésta marchó bien, los dueños de las acciones ganaban mucho dinero, el que invertían en más acciones y no en otras actividades productivas. Pero cuando la economía comenzó a tener problemas, los precios de las acciones comenzaron a bajar cada vez más rápido. Desesperados, los accionistas comenzaron a vender sus acciones en la bolsa para intentar salvar algo de su dinero, lo que generó mayor inestabilidad en la economía.

Este desfavorable panorama se intensificó durante el segundo semestre de 1929. El día jueves 24 de octubre de 1929 —el llamado jueves negro—, millones de acciones se pusieron simultáneamente a la venta en la Bolsa de Nueva York, el más importante mercado bursátil de Estados Unidos y el mundo, pero casi no había interesados por comprar. El colapso de la Bolsa no sólo significó la ruina de miles de accionistas, sino que marcó el comienzo de una seria crisis que muy pronto se extendió al mundo entero.



■ Bolsa de New York, 1929. <http://investorsconundrum.com/wp-content/uploads/2008/04/nyse-1929.jpg>

Información complementaria

Acciones: título que representa una participación económica en una empresa o sociedad anónima. Es una porción de la propiedad.

Productividad: relación que existe entre un sistema de producción y los recursos utilizados para obtener un bien. Se considera que mientras menor sea el tiempo que se utiliza en la producción de un bien, más productivo es.

Principales consecuencias de la Crisis de 1929 en el mundo

Las consecuencias de la crisis de 1929 fueron insospechadas, alterando no sólo la economía de un país, sino que también la del mundo entero. Tal como en un castillo de naipes, al caer uno de ellos, todo termina por derrumbarse. Así, esta crisis ya no fue solamente económica, sino que los sistemas políticos y sociales también se vieron completamente afectados. A continuación se presentan algunas consecuencias de esta crisis mundial en el área económica, social y política.

Consecuencias económicas

- ▶ Una gran cantidad de pequeños y medianos empresarios no pudieron pagar sus créditos a los bancos; sus empresas quebraron y sus trabajadores quedaron desempleados. A su vez, muchos bancos se fueron a la quiebra al no obtener retorno de los dineros que habían otorgado en créditos.
- ▶ El desempleo alcanzó niveles insospechados: en 1932, alrededor de 40 millones de trabajadores en todo el mundo se encontraban sin empleo.
- ▶ Dado que Estados Unidos se había convertido en el centro de la economía mundial, su crisis económica rápidamente repercutió y afectó a gran parte del mundo. Como la economía de los países se basaba en la venta de productos al extranjero, y Europa y Estados Unidos dejaron de comprar, se produjo un gran impacto y desestabilización económica a nivel mundial. Por otra parte, algunos países que recibieron préstamos de Estados Unidos después de la Primera Guerra, se vieron afectados cuando este país exigió la devolución de los dineros otorgados.



■ *Consecuencias de la Crisis de 1929, cesantes buscando trabajo, París 1932, foto Life.*

Consecuencias sociales

- ▶ En el mundo entero, familias completas quedaron desocupadas, cayendo bruscamente en la extrema pobreza. El Estado tuvo que brindar ayuda, de manera que la población pudiera contar con necesidades básicas como alimentación, abrigo y vestimenta.

Consecuencias políticas

- ▶ Los gobiernos de los distintos países afectados por la crisis tuvieron que tomar medidas para superarla. En algunos casos, la depresión económica afectó de tal manera a los gobiernos, que sus presidentes se vieron sobrepasados, siendo incapaces de dar una respuesta rápida a la crisis. Lo anterior, favoreció la llegada al poder de gobernantes autoritarios que prometían, en algunos países, resolver rápidamente los problemas económicos. Un ejemplo de ello es la elección de Adolfo Hitler en Alemania.

Evidentemente, no todos los países sucumbieron de igual forma ante la crisis. Las naciones que se vieron especialmente afectadas fueron aquellas que mantenían una relación de estrecha dependencia económica con Estados Unidos; por ejemplo, Alemania y Austria, donde había una gran inversión de capitales estadounidenses que, al ser retirados, generaron quiebras empresariales y bancarias y, por supuesto, altas tasas de desempleo. Otros países, como Gran Bretaña o Francia, tomaron medidas que protegían su propia industria y, con esto, lograron disminuir los efectos adversos de la crisis.

En Latinoamérica, la crisis se sintió con fuerza, pues las economías de los países de la región eran muy dependientes de Estados Unidos y Europa, principales compradores de sus productos. Uno de los países más afectados por la crisis de 1929 fue Chile. La crisis significó un colapso para la industria salitrera, generando gran cesantía. También afectó a la minería del Cobre, pues el valor del metal rojo bajó considerablemente, ocasionando una disminución de la producción y el consiguiente desempleo de muchos trabajadores. La creciente cesantía, la falta de dinero y el alto precio de los bienes, generaron una enorme presión sobre el gobierno encabezado por Carlos Ibáñez del Campo. Ante la incapacidad de enfrentar con éxito la crisis, Ibáñez dejó el cargo, inaugurándose un período de inestabilidad política y social.



■ Familias cesantes, 1932. www.memoriachilena.cl

Manos a la obra

Analice

Lea atentamente la siguiente noticia, y luego responda las preguntas.

A diez años de la Crisis Asiática

«Hace 10 años los chilotes y habitantes de muchas partes del mundo, sintieron los efectos de una crisis económica que comenzó en el sudeste asiático y que rápidamente se extendió por el mundo, incluyendo a Chile, país que ya tenía un importante intercambio comercial con ese continente.

»Considerando que en 1998 cerca del 35 por ciento de las exportaciones chilenas tenían a Asia como destino, la crisis tocó fuerte al país, que vivió escenarios como bruscas caídas de las acciones en las bolsas, así como la subida del valor del dólar que originó grandes pérdidas internacionales.

»(...) muchos chilotes vivieron la realidad de la crisis en sus empresas o incluso a nivel del gasto familiar.

»Para la comerciante castreña Mercedes Nieto, fue una época muy difícil, ya que los créditos contraídos se debían pagar muy sobre su valor real, lo que provocó que muchos negocios cerrarán debido a este tipo de problemas. (...) 'en esa época las ventas bajaron, las personas tenían menos recursos disponibles y también hubo más cesantía'.

»Las enseñanzas de una de las principales crisis económicas de los últimos años han hecho que a nivel de Gobierno se tomen una serie de consideraciones para impedir que una situación de estas características vuelva a ocurrir.

(...) Con ello se intenta ampliar el horizonte de las colocaciones de las exportaciones chilenas en el extranjero y disminuir los riesgos asociados a la dependencia de los mercados.»

Carolina Larenas Faúndez

La Estrella. El Diario de Chiloé, domingo 8 de julio de 2007

http://www.laestrellachiloe.cl/prontus4_notas/antialone.html?page=http://www.laestrellachiloe.cl/prontus4_notas/site/artic/20070707/pags/20070707231831.html

1. ¿De acuerdo a la noticia leída: ¿Qué aspectos tienen semejanzas entre la crisis que afectó al mundo en 1929 y la Crisis Asiática?

2. ¿Cree usted que la economía de nuestro país depende de lo que sucede en el resto del mundo? Fundamente su respuesta.

3. ¿Cree usted que nuestro país puede evitar verse afectado por crisis internacionales? ¿Por qué?

Consecuencias de la Crisis de 1929 en Chile

Como vimos anteriormente, los efectos de la Crisis de 1929 se sintieron en distintos países y, obviamente, también en Chile, ya que nuestra economía se basaba principalmente en las exportaciones.

Para comprender mejor el por qué Chile entra en una crisis que no le era propia, debemos recordar que las exportaciones se sustentaban fundamentalmente en un producto –el salitre– que movilizaba a gran parte de la economía del país. Esta condición es conocida con el nombre de monoexportación.



■ Jóvenes obreros sin trabajo, Chile, Biblioteca Obrera, 1930.

Este sistema sustentado en las exportaciones fue llamado crecimiento hacia afuera. Suponía que la necesidad que tuvieran las demás naciones de los productos chilenos permitiría el ingreso de mayor dinero al país y, con éste, crecería toda la economía chilena.

No obstante, este principio era muy riesgoso, ya que hacía a la economía del país extremadamente dependiente de los mercados extranjeros. Por ejemplo, si un mercado extranjero se encuentra muy interesado en un producto es posible que éste compre en el precio que se le ofrece. Sin embargo, ¿qué sucede si dicho mercado deja de comprar por diversos motivos? En ese caso, el país productor se encuentra en serios problemas.

Esta dependencia de los mercados extranjeros fue la que finalmente condenó a nuestro país a sufrir el rigor de una crisis económica que se había gestado fuera de sus fronteras. Al ser económicamente dependientes, el colapso de la economía de Estados Unidos, y luego, de varios países europeos, provocó que la economía chilena también colapsara, como en la situación del castillo de naipes o cuando se bota una de las fichas de dominó puestas en hilera. El mundo era el tablero y Estados Unidos la ficha principal. Al caer, el sistema se desmoronó completamente.



■ Alojamiento a los trabajadores indigentes, Chile, Biblioteca Obrera, 1930.

La producción de salitre dependía de los requerimientos que tuvieran de él los mercados internacionales. Por ello, siempre estuvo sometido a ciclos. Es decir, se producía un período de prosperidad, que era seguido de uno de recesión, y así sucesivamente. Los ciclos de prosperidad se generaban cuando los países compradores requerían mucha producción. En cambio, cuando la demanda o los precios internacionales del salitre bajaban, se producían los ciclos de recesión.

La Crisis de 1929 provocó una recesión de la cual la economía salitrera no se pudo recuperar. Las consecuencias de esta recesión fueron desastrosas para el país: el cierre de una oficina salitrera significaba la cesantía de cientos de trabajadores que deambulaban por la pampa con sus familias buscando empleo. Por otro lado, el sistema de trabajo y de pago de las salitreras impidió que los trabajadores contaran con dinero ahorrado para enfrentar la cesantía, por lo que la falta de empleo se vio agravada por la carencia absoluta de recursos para subsistir.



■ *Trabajadores en un comedor de beneficencia, Chile, Biblioteca Obrera, 1930.*

El aumento del desempleo en la pampa provocó la migración de gran cantidad de trabajadores a centros urbanos donde esperaban encontrar trabajo, pero su situación estuvo lejos de mejorar. Hacinados y sin recursos, debieron enfrentar el hambre y la desesperanza.

Manos a la obra

Analice

Observe la imagen que le presentamos y responda las preguntas que se encuentran a continuación.



■ *Ollas comunes para alimentar cesantes, 1932, Chile, Memoria Chilena.*

1. ¿Por qué cree usted que las personas realizaban ollas comunes?

2. ¿En la actualidad, se realizan ollas comunes?

3- ¿Qué semejanzas y diferencias podrían existir entre las ollas comunes de la década del treinta y las del presente?

Semejanzas

Diferencias

Intento del Estado para superar la crisis: la Industrialización por Sustitución de Importaciones (ISI)

La crítica situación económica y social por la que atravesaba Chile, hizo urgente que el Estado tomara cartas en el asunto. No obstante, las primeras intervenciones económicas fueron erráticas o poco afortunadas. Por ejemplo, se tomaron nuevos préstamos en el exterior, lo que lejos de resolver el problema, aumentó el endeudamiento del país.

Por otro lado, la inestabilidad política derivada de la caída del gobierno de Ibáñez y de una seguidilla de gobiernos de corta duración, no hicieron posible encontrar una respuesta coherente para enfrentar la crisis.

Una vez recuperada la estabilidad política, el gobierno chileno pudo encontrar una respuesta a la crisis, cambiando completamente el foco desde una economía hacia fuera a una basada en el crecimiento hacia adentro. Esto significó basarse en las necesidades del país para ser capaces de producir lo necesario y disminuir la dependencia respecto de los demás países.



■ La Corfo prepara mano de obra especializada, Corfo 20 años 1939-1959, Memoria Chilena.

Lo anterior implicaba un cambio fundamental: sustituir el modelo económico basado en las exportaciones, por un modelo de industrialización. Este nuevo modelo se llamó: Industrialización por Sustitución de Importaciones (ISI) y fue inicialmente aplicado en Estados Unidos —bajo el mandato del presidente Roosevelt— apoyándose en las ideas de John M. Keynes, un economista británico.



■ Línea de armadura de la Corporación de Radio de Chile S.A., Corfo 20 años 1939-1959, Memoria Chilena.

La teoría de Keynes

Keynes planteaba que debían generarse condiciones que garantizaran el empleo para los trabajadores, considerando la intervención activa del Estado en ello y en mejorar la calidad de vida de la población. Keynes sostenía que de esta forma se disminuiría el desempleo y los trabajadores aumentarían sus ingresos. Con ello, aumentaría su poder de compra y también las ganancias de los comerciantes y productores.

En Chile, el modelo industrializador fue implementado a partir de la llegada al gobierno del Frente Popular, que fue una alianza de partidos políticos de centro izquierda, cuyo candidato a la presidencia, Pedro Aguirre Cerda, fue electo en 1938.

Una vez en el poder, el Frente Popular requirió del apoyo de los liberales y conservadores en el Congreso para implementar un amplio plan de cambios que incluían un aumento en el papel del Estado como impulsor del desarrollo industrial y social del país.

Fue así como estos partidos aceptaron el proyecto, pero requiriendo algunos cambios y acuerdos mutuos. A este proceso se le denominó Estado de Compromiso.



■ Ilustración actividad manufacturera de metales, Corfo 10 años 1939-1949, Memoria Chilena.

El desarrollo industrial permitiría a Chile abandonar la dependencia de la exportación de materias primas, junto con suplir la necesidad de comprar productos elaborados desde el exterior. O sea, reduciría las necesidades de importación.

En esta nueva política económica, el Estado se transformó en un eje fundamental, pues tomaba las decisiones más importantes de la economía a través de la planificación, la determinación de las prioridades y la asignación de los recursos. Al mismo tiempo, el Estado actuaba como un promotor del desarrollo social, al generar un sistema de políticas sociales que permitían apoyar a la población en salud, educación y vivienda, entre otros aspectos.



■ Cosechadoras en la zona del lago Ranco, Corfo 20 años 1939-1959, Memoria Chilena.

Aplicación del modelo de Industrialización por Sustitución de Importaciones (ISI) en Chile

En la aplicación de este modelo se pueden observar dos marcadas etapas. La primera, se ubica en la década de los cuarenta que corresponde a la instalación del modelo y, la segunda, en los años cincuenta, cuando entra en un proceso de retroceso.

Primera etapa

En los primeros años de aplicación del ISI (1939–1952) se tuvo que investigar y establecer las potencialidades económicas de nuestros recursos naturales.

Para ello, fue fundamental la creación de la Corporación de Fomento de la Producción (CORFO), organismo que desempeñaba y desempeña, hasta la actualidad, una función central en el desarrollo del país. El área que adquirió más desarrollo fue la energética, creándose así la Empresa Nacional de Energía (ENDESA) y la Empresa Nacional del Petróleo (ENAP).

Esta etapa resultó completamente exitosa; la industria dependía casi exclusivamente de las materias primas del país, logrando dar trabajo a un importante sector de la población que antes estuvo desempleado en Chile.



■ *Presidente Pedro Aguirre Cerda.*
<http://doncarl.files.wordpress.com/2008/11/pedro-aguirre-cerda.jpg>

Importancia de la CORFO (Corporación de Fomento de la Producción)

Para llevar a cabo el proceso de implementación del ISI, fue necesario crear una institución que preparara el camino para la industrialización. Esta institución fue la CORFO, creada el año 1939, durante el mandato de Aguirre Cerda, con el propósito de aumentar la producción en cinco áreas clave: minería, agricultura, energía, industria, comercio y transporte, tratando así de sustituir las importaciones en forma considerable. De esta manera, la CORFO tuvo la misión de coordinar todas las tareas necesarias para que se cumplieran las etapas del ISI.



■ Ilustración actividad agrícola, Corfo 10 años 1939-1949, Memoria Chilena.

Objetivos principales de la CORFO

▶ Crear nuevas industrias.

▶ Aumentar el suministro de energía del país para hacer funcionar las industrias y mejorar las condiciones de vida de la población.

- ▶ Poner en funcionamiento algunas acerías —como la Siderúrgica de Huachipato—, vitales para cualquier tipo de desarrollo industrial futuro.

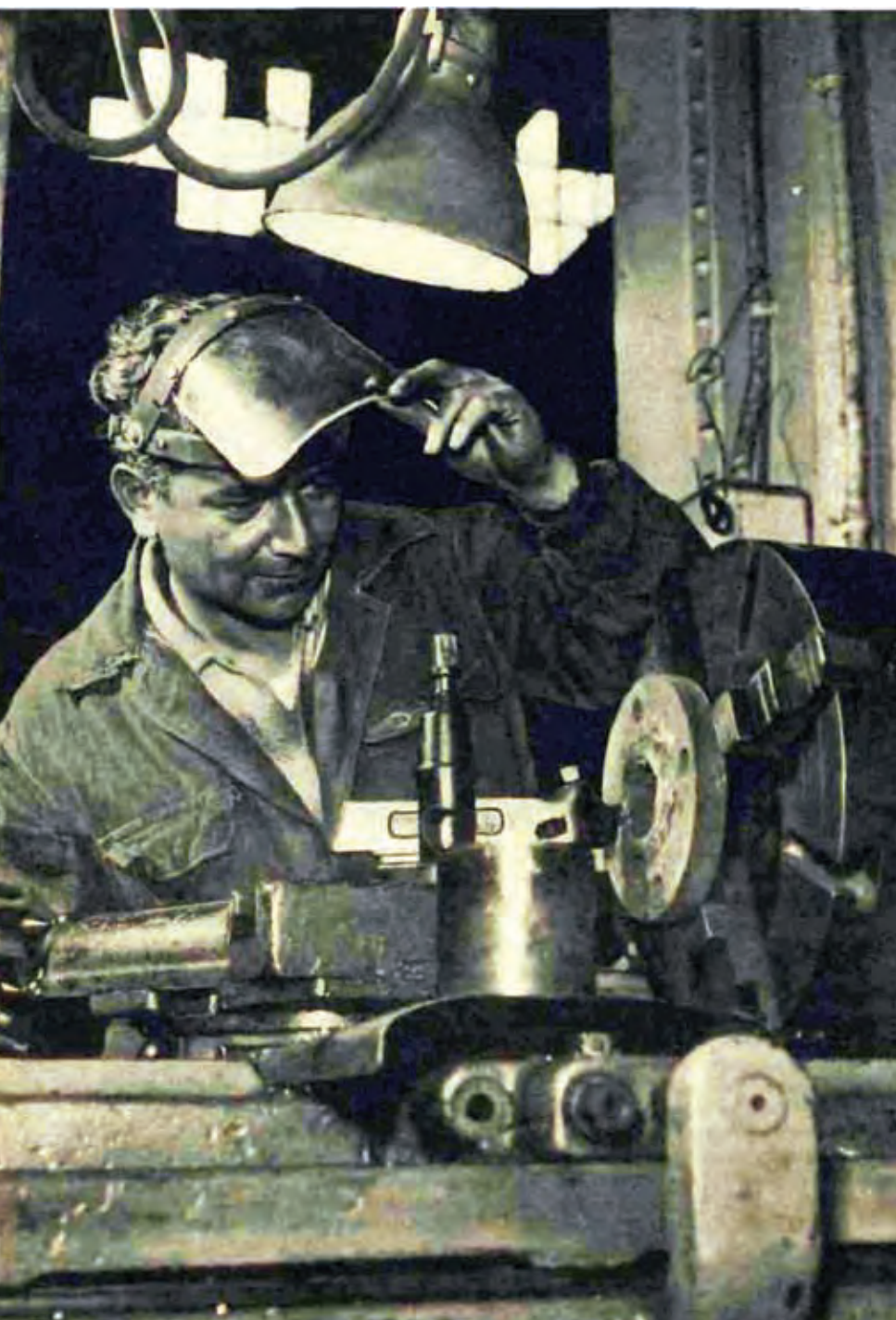
Segunda etapa

Ya iniciados los años cincuenta, el desarrollo industrial se encontraba enfocado en algunas áreas específicas como la alimentación, los textiles y mueblería, entre otros. La industria se encontraba protegida de la competencia internacional externa, por lo que se podían tomar decisiones respecto del precio de los productos; sin embargo, dichos precios no eran necesariamente beneficiosos para los consumidores ya que, como no existía competencia, éstos podían subir arbitrariamente, dejando al consumidor sin opción de compra.

El fracaso del modelo de desarrollo hacia adentro se debió fundamentalmente a su aparente estado de independencia económica del mercado exterior. Aparente, porque la implementación de la industria requería de maquinarias, tecnologías y otros requerimientos que solamente se podían adquirir en el exterior. Además, eran las ganancias obtenidas por el mercado del Cobre las que realmente mantenían a la economía nacional.



■ *Mecanización de la agricultura, Corfo 20 años 1939-1959, Memoria Chilena.*



■ La Corfo prepara mano de obra especializada, Corfo 20 años 1939-1959, Memoria Chilena.

Sin embargo, aunque en la implementación del ISI no fue posible avanzar hacia la segunda etapa que estaba planificada, se crearon algunas industrias importantes para el desarrollo nacional como la Industria Azucarera Nacional (IANSA) y la Siderúrgica de Huachipato.

En relación con el aspecto social, el ISI no produjo el mejoramiento esperado en la calidad de vida ya que, si bien hubo un gran desarrollo, éste fue desigual. Así, el trabajador de una fábrica se vio más favorecido que quien seguía siendo un trabajador en el sector rural.

El Estado benefactor

La preocupación del gobierno por la recuperación económica no sólo consideraba generar programas de desarrollo industrial, sino que, además, involucraba una serie de políticas sociales que pretendían mejorar las condiciones de vida de la población.

De esta manera, el Estado chileno cumplió con dos nuevas importantes funciones económicas: una empresarial, con la creación de industrias estratégicas, y otra de planificación, creando condiciones para que se desarrollara la empresa privada, otorgando créditos para su fomento. El Estado adquirió un rol benefactor, ya que tuvo que aumentar sus gastos en el ámbito social, para así poder reducir la pobreza en la que estaba inmerso el país.

Entre las principales medidas que se tomaron para llevar a cabo el plan de desarrollo social, se encuentran diversas inversiones en los sectores de previsión, salud, educación y vivienda:

► Previsión

El Estado invirtió grandes sumas de dinero en este sector creando nuevos beneficios para los trabajadores, como la asignación familiar, el subsidio a la maternidad y pensiones por invalidez y muerte. Estos beneficios aún se mantienen y las personas tienen derecho a cada uno de ellos.

► Salud

En el año 1952, se crea el Servicio Nacional de Salud (SNS), el que permitió, progresivamente, que una mayor cantidad de población accediera a una atención médica. La salud mejoró y la mortalidad de la población disminuyó. Actualmente, esta institución corresponde a FONASA.



■ Barraca de madera, Chile, 1950, foto, Eliot Elisofon, LIFE.

► Educación

Durante este período, se disminuye el analfabetismo y aumenta notablemente la inscripción de estudiantes secundarios y universitarios, situación que se vió facilitada porque la educación pública era gratuita. Por otra parte, el Estado creó la Junta Nacional de Auxilio Escolar y Becas (JUNAEB) entregando alimentación gratuita a los estudiantes de escasos recursos. En 1947, se crea la Universidad Técnica del Estado —actualmente es la Universidad de Santiago de Chile, USACH—, con el fin de generar mano de obra especializada que pudiera integrarse a las empresas industriales.

► Vivienda

Dado que en las ciudades se produjo un crecimiento considerable de población en función de mayores oportunidades laborales, la necesidad de vivienda fue una de las grandes preocupaciones del Estado, puesto que la gran masa de personas que venían a la ciudad vivían hacinadas en los llamados conventillos. Así, en 1936, se crea la Caja de Crédito Popular, que permitía obtener préstamos para acceder a la casa propia. En 1952, se funda la Corporación de la Vivienda (CORVI) la que cumplía con la misma función anterior. Actualmente, este papel lo desempeña el Servicio de Vivienda y Urbanismo (SERVIU).

Como podemos ver, muchas de las medidas tomadas en este período han permanecido hasta la actualidad con algunas variaciones, sin embargo, la esencia sigue siendo la misma: el Estado, a través de políticas públicas, interviene para mejorar la calidad de vida de su población.

Actividades de sistematización y autoaprendizaje

I. Términos pareados

Escriba el número de la columna A en la columna B, según corresponda.

A

1. Monoexportación
2. CORFO
3. ISI
4. Estado de compromiso
5. Estado benefactor

B

- ___ Modelo económico para industrializar el país y salir de la crisis económica.
- ___ Acuerdos entre partidos políticos de Chile, para lograr la industrialización
- ___ Exportación de un solo producto.
- ___ Corporación que fue creada para lograr industrializar al país.
- ___ Estado en el cual se invierte en políticas sociales (vivienda, educación, salud)

II. Aplique

Responda las siguientes preguntas:

1. Explique con sus propias palabras cuál era el objetivo del modelo de Industrialización por Sustitución de Importaciones (ISI).

2. ¿Qué opina usted de este modelo y de las medidas tomadas por los gobiernos de esos años?

3. Explique en qué consistió la primera etapa del modelo ISI.

4. ¿Por qué la segunda etapa del modelo ISI no se pudo implementar como estaba pensada?

5. Explique lo que entendió por Estado de compromiso

III. Analice

Lea atentamente algunos de los objetivos que la CORFO pretende lograr en el presente, y luego responda las preguntas.

La vuelta a la democracia y el nuevo rol de CORFO

«[El énfasis se puso en] las siguientes áreas:

- Potenciar la investigación y el desarrollo tecnológico con impacto económico y de amplia repercusión en los diversos sectores productivos.
- Promover la asociatividad empresarial, especialmente de las empresas medianas y pequeñas, de manera que colaboren para competir mejor.
- Facilitar la modernización de la gestión de las empresas privadas para aumentar su competitividad en los diferentes mercados.
- Promover el acceso al financiamiento y a nuevos instrumentos financieros de las empresas nuevas, exportadoras y de menor escala.

Contribuir al desarrollo equilibrado de las distintas regiones del país, estimulando la inversión privada, particularmente en aquellas zonas que han ido quedando rezagadas del proceso de crecimiento, mediante programas especialmente diseñados de acuerdo a las condiciones locales.»

www.corfo.cl/acerca_de_corfo/que_es_corfo/historia

1. ¿Qué diferencias existen entre los objetivos iniciales de la CORFO y los objetivos que esta institución tiene en la actualidad?

Autoevaluación

Complete este cuadro, marcando con una cruz, el criterio que mejor representa el aprendizaje que usted considera haber logrado en cada uno de los contenidos desarrollados en la unidad.

Contenidos	Comprendí claramente el contenido tratado	Debo volver a repasar algunos conceptos	Tengo dudas que resolver con el profesor	No me quedó nada claro
Contexto mundial Crisis de 1929				
Causas de la Crisis de 1929				
Consecuencias de la Crisis de 1929				
Repercusiones en Chile de la Crisis de 1929				
Modelo de Industrialización por Sustitución de Importaciones				
Logros del Estado benefactor				

Cierre y conclusiones



Todos hemos pasado por alguna crisis y sabemos que ellas son parte de la vida de las personas así como de las sociedades. En esta unidad aprendimos sobre una crisis que afectó al mundo entero: la Crisis de 1929. Nos aproximamos a sus causas y consecuencias, especialmente en nuestro país, que fue uno de los países afectados por ella, debido, principalmente, a su economía basada en una monoproducción.

Este factor explica por qué una crisis ocurrida en otro país tuvo consecuencias tan graves para Chile, cuyo modelo económico se basaba en las exportaciones de un producto principal, el salitre, lo que hacía a nuestro país muy dependiente de cualquier problema en la economía mundial.

Como consecuencia de la crisis, el Estado impulsó un proceso de cambio del modelo económico que requirió establecer pactos entre los partidos políticos. Se llegó así a un modelo basado en la Industrialización por Sustitución de Importaciones, el que buscaba estimular la producción industrial del país. Al mismo tiempo, el Estado cambió su rol convirtiéndose en un Estado benefactor, impulsor de políticas sociales, aumentando los recursos destinados a salud, vivienda y educación. Esta nueva función social del Estado significó reducir la pobreza y la cesantía, mejorar la cobertura en educación y el acceso a la vivienda para la población más pobre. Así, lo que hoy conocemos como FONASA, SERVIU o beneficios como las pensiones por invalidez, son un legado de este período de la historia de nuestro país.



● Unidad 2

Panorama social (1950-1973)



■ Trabajo de acción social, dentista en Isla Mocha, Ercilla, 12 de febrero de 1964, portada, foto Bibi de Vicenzi.

Panorama social (1950-1973)

Aproximándonos al tema



■ La mayor toma de terrenos de Chile, campamentos Cardenal Silva y Monseñor Fresno en septiembre de 1983, Santiago.

1. Observe esta imagen y describa lo que está sucediendo ahí.

2. ¿Qué buscan obtener este tipo de movimientos?

3. ¿Existe este tipo de tomas cerca de su hogar?

Situemos el tema



El período transcurrido en Chile entre 1950 y 1973, fue un tiempo de grandes cambios y transformaciones en el ámbito político, económico y social. Las bases de todos estos cambios se gestaron durante los gobiernos radicales, los que modificaron el modelo económico, favoreciendo la industria nacional y, a la vez, dieron al Estado un rol más activo en toda esfera. La educación, la salud y la vivienda, fueron mejoradas gracias a las políticas estatales. Pero, a pesar de los esfuerzos, los grandes problemas como la marginalidad, no tendrían una solución definitiva.

En este período, se originan medidas cruciales en la vida político-social chilena como la Reforma Agraria y las leyes de viviendas sociales, que intentaron mejorar la vida de los chilenos, especialmente de los sectores más desposeídos.

El contexto mundial de este período estaba enmarcado en el proceso denominado como Guerra Fría, caracterizado por ser un enfrentamiento de tipo político, ideológico y económico entre las dos mayores potencias del mundo, Estados Unidos y la Unión Soviética, conflicto que dividió al mundo en dos bloques ideológicos e influyó en la mayor parte del planeta.



■ John Kennedy y Nikita Kruschev, crisis de los misiles en 1961.

Algo de esto yo sé

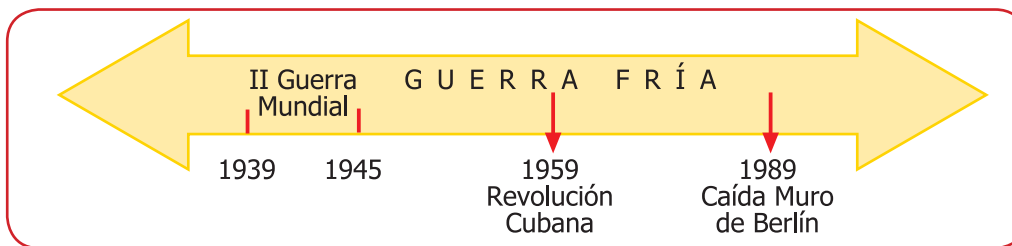
1. ¿Sabe usted qué son las casas DFL 2?

2. ¿A quiénes cree usted que están dirigidas este tipo de viviendas?

3. ¿Cree usted que su creación ha sido importante? Argumente.

Contexto mundial en la segunda mitad del siglo XX

Después de la crisis de los años treinta, hacia 1940, Europa estaba siendo foco emergente de gobiernos totalitarios, con la aparición de líderes que concentraban todo el poder y que impulsaban fuertes ideologías como el fascismo en Italia o el nazismo en Alemania, los que exaltaron el nacionalismo a niveles extremos llevando a Europa a la Segunda Guerra Mundial.



Esta segunda contienda internacional trajo para el mundo altos niveles de destrucción como, por ejemplo, el holocausto judío, en el que fueron asesinados seis millones de judíos en los campos de concentración nazi, convirtiéndose en uno de los casos más graves de violación a los derechos humanos. O las devastadoras bombas atómicas que Estados Unidos lanzó sobre Hiroshima y Nagasaki en agosto de 1945, marcando el fin de la Segunda Guerra Mundial.

■ Mussolini y Hitler, foto bpk.



■ Liberación de París, 15 de agosto de 1944, foto Michael Getty.

Una vez finalizada la guerra, las potencias aliadas vencedoras instalaron un nuevo orden internacional en el que se redefinió la división política de Europa, y la delimitación de las áreas de futura influencia en el mundo. Para ello, se creó la Organización de Naciones Unidas (ONU) y se adoptó la Declaración de los Derechos Humanos en la gran mayoría de los países del mundo.

Sin embargo, el desarrollo de modelos económicos e ideológicos diferentes, llevaron a que se afianzaran dos grandes potencias que habían resultado vencedoras en la Segunda Guerra: la URSS (Unión de Repúblicas Socialistas Soviéticas) que comenzó a estructurar un bloque de países que eran partidarios del comunismo (bloque oriental); y por otro lado, Estados Unidos, que contaba con el apoyo de otro grupo de países alineados con el sistema económico capitalista (el bloque

occidental). Ambas potencias se disputaron durante décadas en el ámbito político, ideológico y económico, la hegemonía en el mundo, lo que dio origen a un conflicto conocido como Guerra Fría. El denominativo de Fría se debió a que no hubo un enfrentamiento directo, ya que nunca se llegó a utilizar a las fuerzas armadas en contra del rival, evitando así provocar una nueva guerra a nivel mundial.

Si bien este conflicto no implicó ningún enfrentamiento armado entre estas superpotencias, sí tuvo al mundo en permanente alerta y tensión hasta 1991 cuando se disolvió la Unión Soviética y se puso fin a la Guerra Fría, lo que convirtió a Estados Unidos en la única superpotencia mundial.



■ Hitler y Stalin, una alianza hipócrita, caricatura de antes de la invasión alemana a la URSS de junio de 1941, revista inglesa Punch, 1941.

Información complementaria

Totalitarismo: régimen político y social que tiende a la regulación de todas las actividades por parte del Estado.

Fascismo: movimiento político y social totalitario, que tiene como ejes la oposición al marxismo, la disciplina de un Estado nacionalista, corporativo y jerárquico.

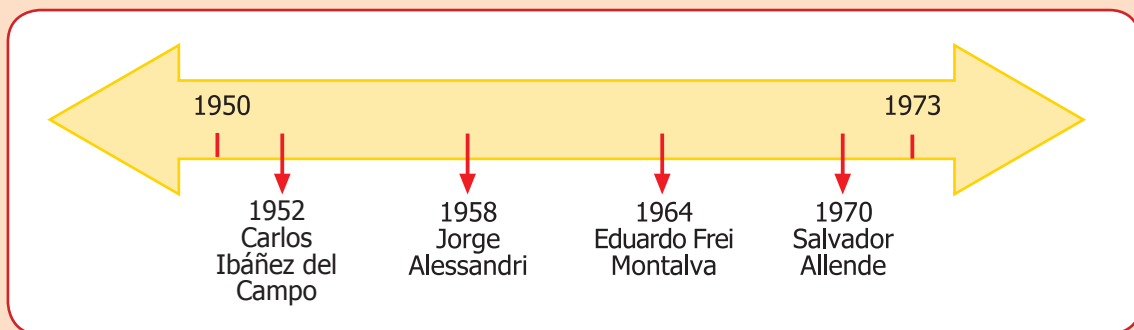
Nazismo: doctrina social y política totalitaria, que busca también la subordinación del individuo al Estado, y que tiene como componente esencial un fuerte nacionalismo.

Holocausto judío: nombre que se aplica a la persecución y exterminio de aproximadamente 6.000.000 de judíos y de algunos otros grupos minoritarios europeos y del norte de África, como parte de un programa planificado y ejecutado mediante el asesinato sistemático por la Alemania nacionalsocialista dirigida por Adolf Hitler durante la Segunda Guerra Mundial.

Hegemonía: supremacía que un Estado ejerce sobre otros.

Chile hacia mediados del siglo XX

Desde los años treinta, los gobiernos radicales comenzaron a implementar una serie de cambios en el país, los que continuaron desarrollándose en los gobiernos posteriores, aun cuando no tenían la misma tendencia política anterior. Con los gobiernos de Eduardo Frei Montalva (1964-1970) y Salvador Allende (1970-1973), este proceso de cambio se fue extremando: el primero los aplicó de una forma más reformista y gradual y el segundo, de manera más radical.



► Cambios político–sociales

Uno de los principales cambios del período 1950-1973 es el rol que asumió el Estado, protegiendo a la población en materias sociales y resguardando y generando empleos en materia económica. Este nuevo rol del Estado conocido como Estado benefactor, implicó que la población contara con servicios en materias de asistencia social, salud y educación.



■ *Votando con su gatito. Ercilla,*
8 de marzo de 1961.

► **Cambios políticos: la ampliación del sistema democrático**

Otro cambio importante ocurrido durante el período, fue la paulatina inclusión de diversos sectores sociales que antes estuvieron marginados: la inserción de la mujer al mundo público, empezando por la promulgación de la ley que le otorgaba plenos derechos políticos (1949); los pobladores, que con el correr de las décadas se organizaron para lograr sus propios espacios de vida; y los trabajadores que, en 1953, lograron conformar una organización estable a nivel nacional que los representaba: la Central Única de Trabajadores (CUT). Todas estas transformaciones sentaron las bases para ampliar el sistema democrático en nuestro país.

► **Cambios en educación**

Si bien, durante el gobierno de Jorge Alessandri hubo mejoras en infraestructura escolar, fue el gobierno de Eduardo Frei Montalva, quien inició una reforma educacional sustantiva, cuyo propósito principal fue que todos los chilenos pudieran acceder a educación, construyéndose alrededor de tres mil escuelas y jardines infantiles. Junto con esto, se reestructuraron los programas educacionales, se creó el uniforme escolar, y se fundó la Junta Nacional de Auxilio Escolar y Becas (JUNAEB). Durante el gobierno de Salvador Allende, se siguió ampliando el presupuesto destinado a educación, y se reforzó la formación de cursos de alfabetización de adultos, ampliando la educación a todos los sectores.



■ *Presidente Jorge Alessandri Rodríguez,*
1958-1964.

► Cambios en salud

En 1953, la salud pública cobra gran impulso al crearse el Ministerio de Salud Pública y Previsión Social, que luego, en 1959, fue dividido en dos organismos: Ministerio de Salud y Ministerio del Trabajo y Previsión Social, para hacer más efectiva la labor de cada institución. En términos prácticos, la creación de este ministerio significó una baja en la mortalidad infantil, en especial en el período desde 1965 hasta 1973, en el que se aplicaron diversas políticas públicas de mejora en los hospitales. Una de ellas fue la Política Nacional de Regulación Familiar, la que permitió disminuir los abortos clandestinos y mantener una regulación del número de hijos por familia.



■ Nace La Población La Victoria, Edición aniversario 50 años 1950-2000, La Tercera.

► Temas económicos

Durante este período, el Estado asume un rol más protagónico en el desarrollo económico, a través del fomento a la industria nacional con la llamada Industrialización por Sustitución de Importaciones (ISI).



■ Nacionalización del Cobre, afiche de Themo Lobos.

Información complementaria

Acciones: son una parte del capital de una sociedad comercial. Representan propiedad para la persona que la tiene.

Tributos: es un pago o impuesto que se hace por la ocupación de algún territorio o bien. Por ello una concesión tributaria, se refiere a dar facilidades para el pago de ese tributo.

Expropiación: es la facultad que tiene el Estado de confiscar algún tipo de propiedad para el beneficio de la nación.

Sabotaje: es el acto de intervenir el funcionamiento de algún proceso o evento, con el fin de truncarlo o hacer que obtenga malos resultados.

Durante este período, el Cobre se convirtió en el principal producto de exportación de Chile, y el Estado tomó un papel destacado en el impulso de esta actividad. Una primera modificación se llevó a cabo durante el gobierno de Frei, con la llamada Chilenización del Cobre, en donde el Estado adquirió el 51% de las acciones de las empresas extranjeras a cambio de concesiones tributarias, aumentando la producción para dar un real aporte al presupuesto nacional. Esta medida fue ampliada durante el gobierno de Salvador Allende, para quien la gran minería del Cobre debía estar completamente en manos chilenas y no extranjeras. Por ello, desarrolló el proyecto de la Nacionalización del Cobre, lo que implicó en algunos casos la expropiación a las empresas extranjeras. Si bien la producción no mejoró de inmediato comenzó a incrementarse en forma paulatina, de tal forma que brindó una importantísima fuente de ingresos para el país.

Manos a la obra

Opine

Observe la imagen y, de acuerdo a su experiencia, responda:



■ Liceo de Adultos Pucará de Chena, San Bernado, Santiago.
<http://www.biblioredes.cl/NR/rdonlyres/AC077B3E-799A-4D06-899F-C2E62DC09F51/189624/P1010007.JPG>

1. ¿Qué se observa en la imagen?

2. ¿Por qué cree usted que es importante que se realicen este tipo de acciones?

3. ¿Qué beneficios puede traer para una persona adulta terminar o continuar sus estudios?

4. Proponga una iniciativa de mejora para el sistema de Educación de Adultos.

La Reforma Agraria

¿Qué fue la Reforma Agraria?

En Chile, la tenencia de la tierra estaba vinculada a las personas en forma familiar, es decir, la tierra se iba traspasando de generación en generación en manos de las mismas familias, lo que traía como consecuencia una fuerte concentración de los terrenos agrícolas en favor de unos pocos. De esta manera, el 86 % de la mejor tierra pertenecía a pocas familias, y sólo el 5,2 %, estaba en manos de los campesinos. Esta situación de propiedad de la tierra no era nueva en Chile, sino que venía desde la época de la Colonia con el surgimiento del latifundio. Una consecuencia fundamental de esta concentración era que sólo se lograba explotar una pequeña parte de la tierra de estas grandes extensiones de terreno, con un desaprovechamiento considerable de recursos. Por ello, se hacía indispensable una reforma al sistema agrario en Chile.



■ Monseñor Manuel Larraín (1900-1966), impulsor de la Reforma Agraria junto al Cardenal Raúl Silva Henríquez, reafirmando el compromiso de la Iglesia Católica con esta medida.



■Agricultor en la cosecha de remolacha azucarera, Los Ángeles, hacia 1960, foto Antonio Quintana, Memoria Chilena.

Así, durante el gobierno de Jorge Alessandri se inició un proyecto de Reforma Agraria en el cual se aprobaron, en 1962, las primeras leyes que permitieron la expropiación y subdivisión de las grandes propiedades agrícolas que estuvieran siendo mal explotadas. Para hacer efectiva esta ley y administrar el proceso, se creó la Corporación de Reforma Agraria (CORA) y el Instituto de Desarrollo Agropecuario (INDAP), el que brindaba créditos y asistencia técnica a los nuevos propietarios. Si bien éste fue un primer impulso, las acciones fueron muy restringidas, sin realizarse ningún cambio fundamental en la estructura agraria del país.

Con el gobierno de Frei Montalva se realizó una fuerte promoción para que parte de la tierra pasara a manos de aquellos que la trabajaban. Lo anterior, con el fin de mejorar la producción y, a la vez, aumentar el nivel de vida los campesinos. De esta manera, la CORA fue el organismo encargado de evaluar los terrenos a dividir, llevando a cabo la expropiación masiva de tierras que excedían las 80 hectáreas básicas o cultivables. Para ello, a todos aquellos propietarios a los cuales se les quitaran tierras, el gobierno les daría un pequeño pago al contado y luego bonos para ser cobrados a largo plazo.

El proyecto de Reforma Agraria fue el punto más conflictivo del gobierno de Frei Montalva, ya que le llevó a enfrentarse con la derecha tradicional del país, que tenía su mayor dominio económico en el campo.

Este gran impulso reformista también tuvo frutos en la organización de los campesinos al aprobarse la ley de sindicalización campesina en 1967, con la cual los trabajadores del campo tuvieron la oportunidad de tener instancias de organización masiva, lo que se vio reflejado en el aumento significativo de sindicatos, los que llegaron a contar con cerca de 130 mil miembros.

Durante el gobierno de Salvador Allende, este proceso se hizo más radical, elaborándose una reforma a la ley que permitía la expropiación de predios de menos de 80 hectáreas, si éstos estaban siendo mal utilizados.



■ Niños recolectores de uva, hacia 1950, Foto Marcos Chamudez, *Viñas de Chile*, 2003.



■ Cosecha, Chile. 1950, Foto Eliot Elisofon, para Life.



■ Trigo 3, Chile, 1950, foto Eliot Elisofon, para Life.

Como consecuencia de la Reforma Agraria la tradicional hacienda colonial desapareció, y ya en el año 1972, sólo el 3 % de las propiedades poseían 80 hectáreas. Este importante cambio llevó a la inclusión de los campesinos como nuevos actores sociales. La ley de sindicalización les permitió darse a conocer como trabajadores organizados y pedir reivindicaciones justas, en salarios y protección.

Información complementaria

Latifundio: propiedad agraria de gran extensión, que se caracteriza por la ineficaz explotación del recurso tierra y por la poca incorporación de tecnología en la producción.

Manos a la obra

Reflexione

Lea el poema de Gabriela Mistral acerca del tema de la Reforma Agraria y de acuerdo a sus conocimientos, responda las siguientes preguntas.

Reparto de tierra

Gabriela Mistral

Aún vivimos en el trance
del torpe olvido y el gran
silencio,
entraña nuestra, rostros de
bronce,
rescoldo del antiguo fuego,
olvidados como niños
y absurdos como los ciegos.

Aguardad y perdonadnos.
Viene otro hombre, otro tiempo.
Despierta Cautín, espera
Valdivia,
del despojo regresaremos
y de los promete-mundos
y de los don Mañana-lo-
haremos.

El chileno tiene brazo
rudo y labio silencioso.
Espera a rumiar tu Ercilla,
indio que mascas recuerdos
allí en tu selva madrina.
Dios no ha cerrado sus ojos,
Cristo te mira y no ha muerto.

Yo te escribo estas estrofas
llevada por su alegría.
Mientras te hablo mira, mira,
reparten tierras y huertas.
¡Oye los gritos, los "vivas"
el alboroto, la fiesta!

¿Te das cuenta? ¡Entiende, mira!
Es que reparten la tierra
a los Juanes, a los Pedros.
¡Ve correr a las mujeres!

1. ¿A qué cree usted que se refiere el poema?

2. ¿Qué relación tiene el título del tema con la problemática de la Reforma Agraria?

Problemas de vivienda

Durante los años cincuenta, el problema de la vivienda no logró ser solucionado. Lo anterior, básicamente porque los lugares en que se habían instalado los grandes contingentes de personas que migraban desde el campo a la ciudad no estaban regulados y, por lo tanto, no contaban con implementaciones básicas como agua y alcantarillado.



■ Marginalidad en Santiago, Ercilla, 5 de octubre de 1960.



■ Pobladores construyendo acequias en campamento, foto Dibam, sin fecha.

En el año 1953, durante el gobierno de Carlos Ibáñez del Campo, se crea la Corporación de la Vivienda (CORVI), organismo que impulsó la formulación de planes a largo plazo para solucionar el tema habitacional.

En 1957, bajo el mandato del presidente Jorge Alessandri, se crea un amplio programa de construcción de viviendas como una medida para frenar el incontrolado surgimiento de «poblaciones callampas» dado el enorme crecimiento demográfico en las ciudades. Este tipo de poblaciones se caracterizaba por emerger rápida y espontáneamente en los alrededores de Santiago, en sectores que eran «tomados» por los pobladores y que no contaban con urbanización alguna ni servicios básicos. Así, a través del DFL 2 (Decreto con Fuerza de Ley), se intentó regular la construcción de viviendas económicas y se creó el Programa Nacional de la Vivienda que buscaba incentivar el ahorro previo de los postulantes a soluciones habitacionales, impulsando al sector privado a construir viviendas económicas.

En 1965, durante el gobierno de Frei Montalva, la medida estatal más importante fue, sin duda, la creación del Ministerio de Vivienda y Urbanismo (MINVU), el que tuvo por objetivo regular el sistema de políticas habitacionales y construir más viviendas sociales. Sin embargo, como el déficit de viviendas era inmenso, todas estas iniciativas no lograron dar una solución definitiva y eficaz al problema habitacional.

Hacia 1970, el presidente Salvador Allende, puso en práctica el Plan de Ahorro Popular, el que fomentaba que los más desposeídos pudiesen acceder a viviendas de mejor calidad y sin exclusión alguna.



■Erradicación de población en Río Bueno. <http://www.elranco.cl/wp-content/uploads/galerias/traslado/085.jpg>



■ Agrupación de pobladores sin techo, Lo Barnechea, Santiago.

Movimiento de pobladores

A pesar de las políticas estatales llevadas a cabo, el problema habitacional tenía ya larga data, por lo que su solución era mucho más compleja de lo que parecía.

Las «tomas de terrenos» eran una constante en las grandes ciudades, en especial en la capital. En los alrededores de las ciudades, pobladores sin casa y sin terreno donde construir, buscaban lugares que se viesan aparentemente desocupados, e instalaban allí una seguidilla de construcciones que levantaban con maderas, plásticos, neumáticos y cuanto material tuvieran a la mano. Eran casas sin regulación, sin servicios básicos y con suelos de tierra que se volvían barriales con las lluvias.

Básicamente, las tomas de terreno implicaban una re-ocupación del espacio urbano, con el fin de acelerar en el tiempo las políticas del Estado que contemplaban soluciones de construcción a largo plazo.



■ Lucha por una casa, 29 de marzo de 1967, Ercilla.

En estas tomas, los pobladores se organizaban de tal manera que creaban su propio poder cívico dentro del territorio ocupado, para que todo funcionase bien y no fuesen desalojados. Por ejemplo, se creaban comités de subsistencia, vigilancia y sanidad, entre otros. Estas formas de organización de los pobladores sirvieron como un primer impulso para la creación de otro tipo de organizaciones comunitarias a lo largo del tiempo. Estos avances fueron de suma importancia, ya que no sólo regularon su accionar en torno al déficit habitacional, sino que permitieron su integración en la sociedad, constituyéndose también en nuevos actores sociales.

Juntas de vecinos y centros de madres

Durante el gobierno de Eduardo Frei Montalva, se desarrolló un Plan de Promoción Popular que buscaba apoyar a los sectores más desposeídos. Para esto, la organización comunitaria se hizo muy importante. Por esta razón, en 1968, se publicó la Ley sobre Juntas de Vecinos y demás organizaciones comunitarias. La idea central era que los pobladores pudieran desarrollar capacidades de organización y autogestión, con el fin de superar su condición de marginalidad a través de estas organizaciones. Paralelamente, se crearon los centros de madres, que poseían similar función organizativa, pero enfocados a la labor de la mujer en la familia chilena. En este sentido, a través de ellos se intentó dar un impulso a la capacitación femenina, y a la elaboración de proyectos comunitarios vecinales para resolver los problemas de los sectores populares. Estas instituciones no han dejado de funcionar y se mantienen presentes y vigentes hasta el día de hoy.



■ Centro de Madres La Portada, en la Región de Coquimbo.
<http://www.biblioredes.cl/NR/rdonlyres/DD4B8AFD-385C-4469-9752-5D681571E8D6/246696/lojj.JPG>



■ Taller Junta de Vecinos de Huape, Reserva Costera Valdiviana.
<http://www.reservacosteravaldiviana.cl/TallerHuape.jpg>

Relacione

Asocie la siguiente noticia con sus experiencias y con la información que le hemos entregado en esta unidad. Luego, responda a las preguntas.

CEMA Chile invita a mujeres a capacitarse

CURICÓ.-Debido a los trabajos presentados en la exposición realizada en la Plaza de Armas de Curicó, por Cema Chile y las consultas de las personas por aquellas capacitaciones, la organización invita a todas las mujeres interesadas en adquirir conocimientos sobre diversas y útiles técnicas manuales que ofrecen los centros de capacitación abiertos a la comunidad en general.

Las interesadas deben acercarse a la sede provincial, ubicada en Camilo Henríquez 54, en horario de oficina, lugar donde podrán adquirir información sobre los diferentes cursos que dictará la organización durante 2007. La mayoría de las personas que han participado y aprobado los cursos de capacitación, dictados por Cema Chile, tanto en Curicó como en el resto de las comunas, son hoy un apoyo importante en el presupuesto de cada uno de sus hogares.

Diario La Prensa, 5 de marzo de 2008.

En: <http://www.diariolaprensa.cl/modules.php?name=News&file=article&sid=4252>

1. ¿Qué tipo de actividades cree usted que se realizan en estos centros?

2. ¿A quiénes está dirigida la Fundación CEMA Chile?

3. ¿Por qué cree usted que es necesario incluir a la mujer en el ámbito de la organización comunitaria?

4. En la actualidad, ¿el rol de la mujer es el mismo que hace 50 años? Argumente.

Actividades de sistematización y autoaprendizaje

I. Relacione

En la siguiente línea de tiempo, mencione para cada Presidente, alguna política pública relacionada con su gobierno.

Carlos Ibáñez del Campo (1952-1958)	Jorge Alessandri (1958-1964)	Eduardo Frei Montalva (1964-1970)	Salvador Allende (1970-1973)

II. Aplique

1. ¿Qué consecuencias tuvo para Chile el proceso de Reforma Agraria?

III. Complete

Complete el siguiente texto con las palabras encontradas en el recuadro.

Salvador Allende, Eduardo Frei M., Jorge Alessandri Rodríguez, política, organización, sindicalización, Agraria, objetivos, igualdad, campesinos.

El proceso de Reforma _____ comienza bajo la presidencia de _____ , teniendo como objetivo una mayor _____ social y _____ para los sectores _____. Sin embargo esta reforma debió ser continuada bajo la presidencia de _____ , ya que no se habían logrado los _____ propuestos. En este período se le dio un gran impulso a la _____ y _____ del campesinado. Finalmente la Reforma es continuada bajo la presidencia de _____ .

Autoevaluación

Complete este cuadro, marcando con una cruz, el criterio que mejor representa el aprendizaje que usted considera haber logrado en cada uno de los contenidos desarrollados en la unidad.

Contenidos	Comprendí claramente el contenido tratado	Debo volver a repasar algunos conceptos	Tengo dudas que resolver con el profesor	No me quedó nada claro
Contexto internacional en que se inserta el período				
Contexto nacional en que se inserta el período				
Identificación de los cambios ocurridos entre 1950 y 1973				
Características y consecuencias de la Reforma Agraria				
Características del problema habitacional				
Características e importancia del movimiento de pobladores				

Cierre y conclusiones



Los cambios acontecidos en el período desde 1950 a 1973, fueron de suma importancia para el desenvolvimiento del país. Las políticas estatales, especialmente las referidas a áreas sociales, favorecieron a los sectores más desposeídos y, a la vez, permitieron la inserción de nuevos sectores sociales en la vida pública, como es el caso de los pobladores y los campesinos que se movilizaron y organizaron gracias a la Reforma Agraria y al movimiento de pobladores. Las transformaciones sociales, políticas y económicas de este período jugaron un rol fundamental en la configuración de nuestra sociedad actual.



■ Alfabetización, enero 1963, Ercilla.

● Unidad 3
La sociedad chilena actual



■ Estación Metro Universidad de Chile, foto Monomorris, 2009.

La sociedad chilena actual

Aproximándonos al tema



■ Cecilia Bolocco, Miss Universo 1987.

1. ¿Puede recordar o identificar el año en que ocurre la situación de la fotografía?

2. ¿Qué sucedía con el gobierno en Chile por esos años?

3. ¿Qué elementos propios de la sociedad de ese tiempo forman parte de su vida actual?

Situemos el tema



Si miramos nuestra sociedad actual y la comparamos con el Chile de hace 30 años atrás, nos daremos cuenta que han existido grandes transformaciones en todo orden de cosas, tanto económicas como sociales, políticas, culturales, etc.

Muchas de ellas, se originaron a mediados del siglo XX. Sin embargo, no cabe duda que el período de la historia de Chile que comprende el gobierno de la Unidad Popular, su derrocamiento luego del Golpe Militar y el Gobierno Militar posterior, han marcado e influido de manera profunda en la historia y el devenir de toda la sociedad chilena y de todos los sectores políticos.

En esta unidad se abordará dicho período y el retorno de la democracia en el año 1990, iniciándose con la llamada transición democrática hasta el período actual de la historia de nuestro país.

Algo de esto yo sé

a) ¿Sabe usted qué fueron y en qué consistieron las Juntas de Abastecimiento y Precio (JAP)?

b) ¿Cree usted que el Régimen Militar marcó un antes y un después en la historia de Chile? Argumente su respuesta en el caso de ser afirmativa o negativa.

c) ¿Sabe usted qué hitos marcan el regreso a la democracia?

Proyectos globales DC-UP

La Democracia Cristiana (DC) y la Unidad Popular (UP), fueron dos sectores políticos de gran influencia en el acontecer de la política chilena entre los años sesenta y comienzos de los setenta. Ambos tenían proyectos de país en los que se proponían importantes cambios tanto en el ámbito social como económico.

Programas de gobierno

A partir de los sesenta, comienzan a surgir en la política nacional opciones presidenciales que fueron tomando fuerza como proyectos políticos para Chile. Éstos fueron los programas de gobierno de Eduardo Frei Montalva, presidente demócrata cristiano en el período 1964-1970, y de Salvador Allende Gossens, presidente socialista elegido en 1970, los que se propusieron establecer medidas que fomentaran la participación y bienestar de la población en distintos ámbitos, siendo su prioridad las personas más desposeídas.



■ Salvador Allende, Foto Michael Mauney, para Life.

La consigna o lema del gobierno de Frei Montalva fue Revolución en Libertad. Con ella se hacía referencia a una serie de cambios y modificaciones fundamentales que buscaban implementarse gradualmente, manteniendo el apego a las leyes, la institucionalidad y las libertades públicas.



■ Eduardo Frei Montalva, foto Fundación Frei.

Por su parte, la consigna Vía chilena al socialismo de Salvador Allende, planteaba un socialismo diferente a otros gobiernos de esta tendencia en el resto del mundo, aspirando en lo fundamental a liderar los cambios accediendo al poder a través de una elección democrática, y no a través de las armas o el poder militar, como había sido el caso de la Unión Soviética y Cuba. De hecho, en aquella época, en plena Guerra Fría, fue la primera vez en el mundo, que un presidente socialista accedía al poder mediante el voto popular, lo que hizo de Chile y la experiencia chilena al socialismo, un caso particular para el mundo entero.



■ *Violencia en las calles, foto anónimo.*

El gobierno de Salvador Allende tuvo una gran polarización ideológica y fuertes enfrentamientos con la oposición. Las reformas que Allende proponía, buscaban concretar profundos cambios en aspectos relacionados con la tenencia y propiedad de las tierras, lo que iba en contra de las ideas de los sectores que tradicionalmente habían tenido el poder político y económico en nuestro país.



■ *Desabastecimiento, la gente duerme en las colas para poder comprar pan. 1972.*

Por otra parte, debido a la escasez de productos, el gobierno decidió organizar las Juntas de Abastecimiento y Precios (JAP) en las que se otorgaba una especie de carné a las familias chilenas, con las que podían canjear productos básicos. Sin embargo, no toda la población estaba de acuerdo con esta medida. Los productores y comerciantes especulaban al no vender a través de las JAP —aunque el sistema los obligaba—, produciendo escasez y la venta a través de un mercado no oficial, es decir, un mercado negro.

Las dificultades ya mencionadas, fueron clave para el desarrollo de los acontecimientos que pusieron fin a su gobierno mediante el golpe militar de 1973.



■ *Desabastecimiento, Chile ayer hoy, Editorial Gabriela Mistral, 1973.*

Manos a la obra

Analice

Lea con atención las siguientes ideas fuerza de los programas de gobierno de Frei Montalva y de Allende, y luego responda la pregunta.

Programa de gobierno de Frei Revolución en libertad

Chilenización del Cobre: el Estado chileno debía comprar la mayoría de las acciones de las empresas norteamericanas que controlaban la producción del Cobre chileno.

Promoción popular: incentivar la institucionalización de las organizaciones populares: juntas de vecinos, centros de madres, clubes deportivos, etc.

Reforma Agraria y sindicalización campesina: expropiación de la gran propiedad agrícola y redistribución en cooperativas campesinas. Formación de sindicatos campesinos.

Educación: adaptar el sistema educacional a las demandas del desarrollo económico del país, ampliando la cobertura.

Programa de gobierno de Allende Vía chilena al socialismo

Nacionalización del Cobre: el Estado chileno debía expropiar las empresas norteamericanas dueñas de la producción de Cobre y traspasarlas a manos estatales.

Nacionalización de la economía: traspaso al Estado de las empresas privadas y de los bancos.

Profundización de la Reforma Agraria: aumento de la cantidad de latifundios expropiados en menor tiempo.

Educación: mejoramiento de la cobertura en educación desde prebásica.

Alimentación: dejar en un precio fijo los elementos de subsistencia básica.

1. Elija una de las medidas de cada gobierno y explique por qué cree usted que ellas podían ayudar a los más desposeídos o a las clases sociales más bajas.

Principales diferencias entre ambos programas de gobierno

Si bien Frei Montalva y Allende tuvieron programas de gobierno donde ambos reformularon aspectos vitales de la sociedad chilena, tenían diferencias marcadas en muchos sentidos.

En primer lugar, Frei propuso cambios a partir de una negociación, mientras que Allende profundizó estos cambios tomando medidas más radicales, lo que se reflejó, por ejemplo, en la política económica o en la Reforma Agraria.

En segundo lugar, muchas de las reformas de Frei estaban contenidas en la Alianza para el Progreso, programa impulsado por Estados Unidos para Latinoamérica, manteniendo las normales relaciones entre ambos países. Allende, en cambio, fue contrario a la política de Estados Unidos en relación a los países americanos, criticando duramente el intervencionismo realizado por este país.



■ Afiche, *Chile se pone los pantalones largos*, Vicente Larrea, 1971. En *Cartel chileno 1963 1973*, Chile, Ediciones B, 2004.

El Gobierno de Allende y la «Vía chilena al socialismo»

Durante el gobierno de Salvador Allende se produjeron importantes cambios en nuestro país. Sin embargo, las dificultades económicas y la polarización ideológica, entre otros factores, llevaron a que el gobierno de Allende terminara abruptamente en 1973, con un Golpe de Estado liderado por los militares.

Antecedentes de la crisis institucional del gobierno de Allende

a. Ámbito económico

El gobierno de Allende tomó medidas socialistas para reactivar la economía nacional, dando un importante rol al Estado dentro de la propiedad de las empresas, la reactivación del trabajo, y la fijación de precios. Estas medidas llevaron a alcanzar un importante crecimiento económico en los primeros años de gobierno, pero luego dieron paso a una grave crisis económica provocada tanto por factores internos como externos.

► La propiedad de las empresas:

Para el gobierno de la Unidad Popular, el Estado debía ser el dueño de las empresas. Por ello, el gobierno de Allende planteó tres áreas económicas para definir el nivel de participación del Estado chileno en la propiedad de éstas.

Área social: integrada por todas aquellas empresas que eran claves para los intereses del país y que, por lo tanto, debían pasar a ser propiedad absoluta del Estado.

Área mixta: empresas en las que el Estado era el dueño mayoritario, pero en donde también había dueños privados, que eran minoritarios.

Área privada: correspondía a pequeñas empresas que tenían poco capital, y en donde los dueños eran privados.

Bajo estos planteamientos, el Estado comenzó a expropiar, es decir, a quitar de las manos de empresarios privados las grandes empresas que había en Chile. También, se adquirió participación en las empresas a través de la CORFO, que compraba la mayoría de las acciones de empresas que eran sociedades anónimas.

► **La Nacionalización del Cobre y la Reforma Agraria**

Profundizando medidas de los gobiernos anteriores, Allende realizó la Nacionalización del cobre a través de una reforma constitucional que fue apoyada unánimemente por el Congreso Nacional en 1971, dictándose una ley que expropió las empresas de capitales norteamericanos que controlaban los yacimientos de Chuquicamata, El Salvador y El Teniente. La Reforma Agraria, que también había comenzado con los gobiernos anteriores, se intensificó aún más bajo el gobierno de Allende. Las expropiaciones de terrenos aumentaron, y los niveles de violencia entre los campesinos y propietarios latifundistas también. En 1971 se expropiaron más de dos millones de hectáreas.

► Congelamiento de precios

A través de la DIRINCO (Dirección de Industria y Comercio), el gobierno de Allende fijó el precio de los productos de consumo interno, y creó las JAP (Juntas de Abastecimiento y Control de Precios) que eran organismos locales compuestos por consumidores y comerciantes. Estos organismos distribuían productos a través de tarjetas de racionamiento y denunciaban el acaparamiento. Sin embargo, llevaron a la aparición de un mercado no oficial (mercado negro) en el cual se transaban productos por sobre los precios fijados.



■ *Paro nacional de los camioneros, octubre de 1972, foto anónimo.*

b. Agitación social y política

La polarización política fue aumentando, viéndose enfrentados dos bandos definidos: uno que apoyaba a Salvador Allende, y otro que se oponía tenazmente a su gobierno. Entre quienes lo apoyaban figuraban los partidos socialista y comunista, además de organizaciones como el Movimiento de Izquierda Revolucionaria (MIR), entre otros. Entre los opositores estaban el Partido Nacional, el movimiento de ultra derecha Patria y Libertad y parte de la Democracia Cristiana.

Debido a la creciente crisis del gobierno de Allende, gran parte de la población estaba descontenta, lo que se acentuó cuando el desabastecimiento de productos de consumo básico se hizo presente. Así, comenzaron a organizarse protestas a nivel de ciudadanía y de trabajadores, siendo una de las más representativas el «cacerolazo», en donde un importante grupo de dueñas de casas opositoras al gobierno, junto a otros sectores de la oposición, protestaron haciendo sonar sus ollas. Otra protesta importante y clave, fue el paro de Camioneros de 1972, que tenía por objeto paralizar las actividades productivas del país.

c. Presión política e intervención de Estados Unidos

En el plano internacional, en el contexto de la Guerra Fría, también existió una importante oposición a Allende. Los archivos del gobierno norteamericano de la época que han sido desclasificados, han revelado el importante rol que desarrolló Estados Unidos dentro de la desestabilización del gobierno de Allende, al colaborar con políticas que desestabilizaron la economía nacional, tales como el nulo acceso a créditos y el financiamiento de algunos grupos internos que se oponían a Allende.



■ Bombardeo a La Moneda, septiembre 1973.
<http://musec.files.wordpress.com/2009/09/chile1973.jpg>

Consecuencias de la crisis: El Golpe Militar de 1973

A pesar de los intentos de negociación para encontrar una salida política a la grave crisis en la que se encontraba el país, las que incluyeron la mediación de la Iglesia y la formación de un gabinete militar, el gobierno no pudo resolver la situación y los sectores opositores llamaron a los militares a resolver el conflicto.

De esta manera, el 11 de septiembre de 1973, las Fuerzas Armadas y Carabineros llevaron a cabo un Golpe de Estado. A través de un gran despliegue armado, los militares controlaron lugares estratégicos y bombardearon el palacio de la Moneda. Allende rechazó rendirse y finalmente se suicidó ese mismo día en la Moneda.

Inmediatamente los militares conformaron una Junta de Gobierno compuesta por el general Augusto Pinochet, comandante en jefe del Ejército, el general Gustavo Leigh, comandante en jefe de la Fuerza Aérea, José Toribio Merino, almirante de la Armada y el general de Carabineros César Mendoza Durán, dando inicio así a un largo gobierno militar que se extendió hasta 1990.

Este período estuvo marcado por una fuerte persecución hacia los grupos de izquierda del país, quienes fueron perseguidos por considerarse partícipes de la hecatombe en que estuvo sumido el país. Así, muchas personas vinculadas a la oposición del gobierno militar desaparecieron o fueron exiliadas. En los años de dictadura militar este hecho nunca fue reconocido; sin embargo, con la llegada de la democracia, se comenzó a indagar sobre este aspecto de la historia de Chile, con el fin de esclarecer los hechos acontecidos y establecer un catastro de las consecuencias para Chile de la administración militar.

El Régimen Militar

Objetivo

Las causas del golpe militar y su posterior gobierno, provocan diferentes visiones e interpretaciones en la sociedad chilena. El régimen militar se propuso en primer lugar recuperar la institucionalidad, estabilizar el país y reformular la economía nacional.



■ Augusto Pinochet en La Moneda, foto Fundación Pinochet.

Medidas para recuperar el orden y el progreso del país

Para poder llevar a cabo sus objetivos, la Junta Militar puso a Augusto Pinochet como representante del poder ejecutivo. Luego, ya en 1980, se hizo la redacción de una nueva Carta Fundamental, en la que se establecieron nuevas bases del Estado chileno, otorgando gran poder al ejecutivo. Una de las medidas protectoras del Estado en la Constitución se basaba en el establecimiento de la Ley de Seguridad Interior del Estado, ley que facultaba a las fuerzas armadas a actuar en caso de desórdenes y caos en la población, lo que permitió la desarticulación de las organizaciones políticas, sociales, sindicales y gremiales, de todos los partidos políticos.

En términos económicos, se hizo una reforma en la cual se dejó el modelo proteccionista del Estado, dando lugar a un modelo neoliberal que redujo fuertemente el papel del Estado en la economía. Así, se realizaron varias reformas, tales como:

- ▶ Rebaja de los impuestos a la importación de productos extranjeros, lo que permitió la entrada masiva de productos; frente a ello, las industrias nacionales no pudieron competir y comenzaron a quebrar una a una. Un ejemplo de lo anterior, fue el ingreso de telas asiáticas y de electrodomésticos a precios mucho más bajos que los productos nacionales.
- ▶ Fin de la intervención del Estado en materia económica, dejando que el mercado funcionara libremente de acuerdo a la oferta y a la demanda de bienes y servicios. A la vez, se desarticulaban las organizaciones de sindicatos, lo que incluyó a la mano de obra que quedó con pocas posibilidades de negociar, con limitación del derecho a huelga y con la facilidad legal para los empresarios de realizar despidos.
- ▶ Ingreso de Chile al mercado internacional, a través de la exportación a gran escala de recursos naturales, utilizando ventajas comparativas. Es decir, condiciones favorables geográficas, de clima, de mano de obra o de rapidez en la inserción en el mercado, las que permitían vender los productos en mayor cantidad o antes, que los otros países exportadores. Por ejemplo, el sector de la exportación de frutas creció a gran escala usando mano de obra muy barata, lo que facilitaba a los empresarios la venta de grandes volúmenes de producción con un precio más bajo que empresas de otros países.
- ▶ Privatización de las empresas del Estado, ya sea a capitales nacionales o extranjeros.

Transformaciones en la sociedad chilena

Los cambios llevados a cabo por la Junta de Gobierno pronto se hicieron parte de la sociedad, provocando transformaciones en relación a la economía, la institucionalidad e incluso la familia. En relación con esto último, es necesario destacar que parte de la tarea de la Junta fue mantener el control no sólo de los grupos de presión, sino que de la sociedad como conjunto. Así, fomentó el desarrollo de centros de madres, donde las dueñas de casa podían compartir acerca de su cotidianidad y de temas relativos a la familia.



■ *Cardenal Silva Henríquez, impulsor de organizaciones de defensa de los derechos humanos, foto Fundación Aldea de Niños Cardenal Raúl Silva Henríquez.*

Este asunto permitió a la Junta y a la sociedad completa, desvincularse de la idea de organización en torno a la política. Sin embargo, pronto se comenzaron a gestar movimientos políticos y agrupaciones que denunciaban las violaciones a los derechos humanos, como fue el caso de la Agrupación de Derechos Humanos. A su vez, los exiliados crearon comunidades de presión en contra del Gobierno Militar y de apoyo a quienes se les violaban sus derechos.

Sociedad actual

Vuelta a la democracia

Luego de casi 10 años de régimen militar, hacia 1983, y luego de una aguda crisis económica, Augusto Pinochet debió enfrentar una serie de protestas sociales.

El 5 de octubre de 1988, se convocó a los chilenos a las urnas luego de años de supresión de prácticas democráticas. En ese momento, se realizó un plebiscito, de acuerdo a lo establecido en la Constitución de 1980, en el cual se votaba por la permanencia o cambio del Gobierno Militar.



■ Imágenes de la campaña del SI y del NO, plebiscito de 1988.

El resultado del plebiscito fue negativo para Augusto Pinochet, por lo cual se organizaron elecciones presidenciales para el año 1989. Se realizaron fuertes campañas presidenciales entre los candidatos: Patricio Aylwin (representante de la oposición al Gobierno Militar), Hernán Büchi (representante de la derecha) y Francisco Javier Errázuriz (independiente de ideas conservadoras). De esa elección el ganador fue Patricio Aylwin, presidente con el cual se da inicio a la transición hacia la democratización del país.

Entre las medidas tomadas por el presidente Aylwin, se pueden destacar:

► **Elaboración del Informe Rettig**

Creado para establecer un catastro de las personas que fueron víctimas de represión durante la dictadura y de los detenidos desaparecidos durante el régimen. Éste fue un primer paso hacia la reconciliación y la búsqueda de la verdad de ese período de la historia de Chile.

► **Reinserción de Chile en el mundo**

Gracias al fin del Régimen Militar, Chile se inserta en el escenario mundial con un gran crecimiento económico derivado, principalmente, de la venta del Cobre, de exportaciones no tradicionales y de inversión extranjera, incorporándose a la economía mundial en el contexto de la globalización.

► **Solución de referendos pendientes con Argentina**

Se firmó un acuerdo con este país, el cual apuntó a terminar con el conflicto de Laguna del Desierto (territorio al sur de nuestro país), logrando un clima de tranquilidad y buenas relaciones diplomáticas con el país vecino.



■ 1990, *Un nuevo comienzo*, edición aniversario 50 años 1950-2000, La Tercera.

Manos a la obra

Analice y opine

A continuación se presenta una canción del grupo nacional Illapu. Lea su contenido y responda a las preguntas.

1. ¿A qué situación puntual hace referencia la canción?

2. ¿Por qué se plantea la idea de renacer?

Vuelvo para vivir por Illapu

Vuelvo a casa, vuelvo compañera
Vuelvo mar, montaña, vuelvo puerto
Vuelvo sur, saludo mi desierto
Vuelvo a renacer amado pueblo
Vuelvo , amor vuelvo
A saciar mi sed de ti
Vuelvo, vida vuelvo
A vivir en ti país
Traigo en mi equipaje del destierro
Amistad fraterna de otros suelos
Atrás dejo penas y desvelos
Vuelvo por vivir de nuevo entero
Vuelvo, amor vuelvo...

Olvidar por júbilo no quiero
El amor de miles que estuvieron
Pido claridad por los misterios
Olvidar es triste desconsuelo
Vuelvo, amor vuelvo...

Bajo el rostro nuevo de cemento
Vive el mismo pueblo de hace tiempo
Esperando siguen los hambrientos
Más justicia, menos monumentos
Vuelvo, amor vuelvo...

3. ¿Qué situación política de Chile permite el «regreso» mencionado en la canción?

4. En su opinión, ¿qué relación tiene lo planteado en la canción con la situación política del país luego de 1990?

Inserción de Chile en el mundo: globalización y TLC

Con la recuperación de la democracia, Chile se hizo partícipe de grandes cambios sociales, afianzándose en su economía. Se comenzó con negociaciones entre diferentes países para establecer acuerdos comerciales y Tratados de Libre Comercio (TLC), los que tenían como objetivo bajar los aranceles de importación y exportación de recursos y productos, asegurando la venta y compra de elementos de primera necesidad.

El país comenzó a desarrollarse económicamente, siguiendo los patrones del neoliberalismo. Un ejemplo de TLC es el MERCOSUR (Mercado Común del Sur), el AELC (Asociación Europea de Libre Comercio), los TLC con Estados Unidos, Corea y China, entre otros.

Dependencia económica y crisis derivadas del modelo

La economía en Chile se desarrolla de acuerdo al modelo económico de mercado basado en el neoliberalismo, con algunas modificaciones a lo desarrollado durante el Régimen Militar. A continuación, revisaremos algunos de los elementos de continuidad y cambio en ambos períodos respecto de este ámbito:

► Se mantiene el núcleo del modelo

Es decir, la acción del sector privado como pilar económico y el énfasis en el modelo exportador para financiar el crecimiento. Lo anterior implica políticas que promuevan, por ejemplo, la creación de fuentes de trabajo más que el alza directa de los salarios. Así, la población mejora sus condiciones de vida debido al aumento de la productividad y ganancias de las empresas.



■ Cobre, foto Lauri Koski, Finlandia, 2006.

► Se mantiene una vocación exportadora

Ésta, como eje del crecimiento económico pero en busca de la diversificación y el aumento del valor agregado, es decir, exportar bienes con mayor nivel tecnológico que se traduzcan en mayores ingresos para el país. En este contexto, la política exterior chilena inició una ofensiva internacional por aumentar el número de países con los cuales podía firmar TLC que facilitaran y multiplicaran el comercio exportador.



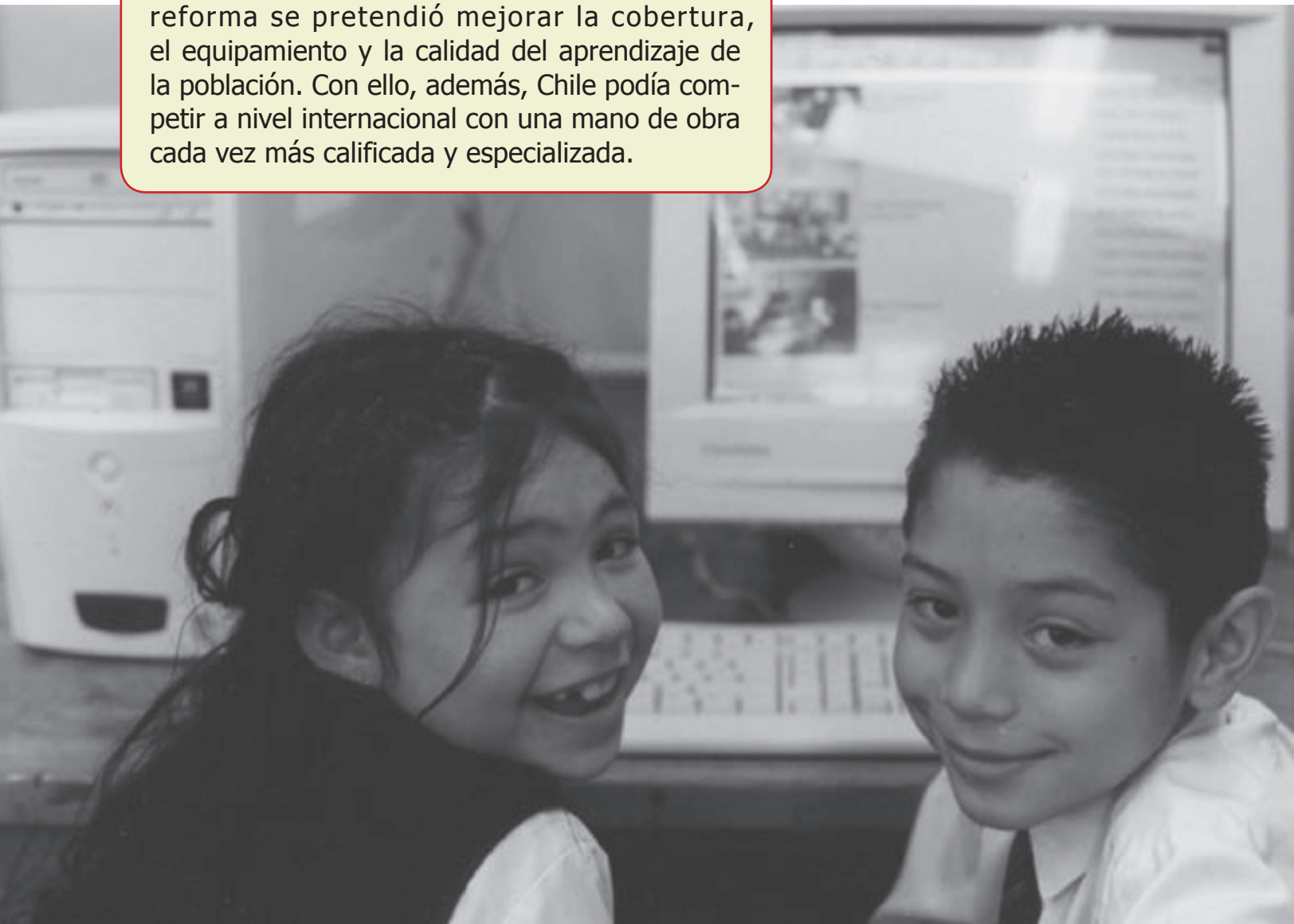
■ Exportación, barco cargando en el puerto de San Antonio, foto Mario Pereda Reyes, Chile.

► Políticas sociales que aumentan el gasto social del Estado

Esto sin arriesgar los niveles de crecimiento sino que, por el contrario, favoreciéndolos. Por lo tanto, la inversión se haría sin producir desbordes que alteraran los ingresos estatales. Lo anterior, a diferencia del Régimen Militar, que disminuyó al mínimo el gasto social.

Avances en tecnología y educación

Con el regreso de la democracia, no sólo la institucionalidad política dio un vuelco, sino que también se vieron avances en educación y en el desarrollo de nuevas tecnologías. En relación con la educación, es destacable que uno de los pilares de los gobiernos de la Concertación, fueron las modificaciones a la educación chilena gracias a la Reforma Educacional. Con esta reforma se pretendió mejorar la cobertura, el equipamiento y la calidad del aprendizaje de la población. Con ello, además, Chile podía competir a nivel internacional con una mano de obra cada vez más calificada y especializada.



■ Tecnología y educación. foto Enlaces, Ministerio de Educación, 2008.



■ *Universo internet, anónimo, Francia, 2009.*

En relación con la tecnología, es importante mencionar la llegada de elementos que han mejorado no sólo la calidad de vida, sino que han producido avances importantes en ámbitos como la educación y la salud. Un caso es Internet, herramienta informática que pronto se incorporó en casi todos los niveles de nuestro quehacer, especialmente en educación. Tanto es así que la Reforma Educacional incluye la tecnología como herramienta elemental de aprendizaje.

En relación con estos avances, también es necesario destacar la rapidez con la que los medios de comunicación pueden difundir información, siendo la tecnología su aliada en términos de recepción, difusión y retroalimentación de la misma.

Inserción de la mujer en el mundo laboral y reestructuración de la familia

Gracias a la globalización y al modelo económico desarrollado en nuestro país, se modificaron las relaciones laborales en todo sentido. Por una parte, se comenzó a trabajar en jornadas alternativas o trabajo part time, además de la subcontratación, entre otros. Sin embargo, uno de los cambios más significativos, fue la inserción de la mujer al campo laboral.



■ *Mujer trabajadora. Arquitecta Angela Schweitzer, en la reconstrucción de Valdivia, 6 de julio de 1960, Ercilla.*



■ Mujer trabajadora, foto Carlos Chavez, México, 2006.

¿Por qué se produce este fenómeno?

La creciente demanda de mano de obra, además del alza del costo de la vida en general, hace que no sólo el hombre sea el sustento del hogar, sino que la mujer comparta estas funciones.

También, en la sociedad chilena se produjo un cambio cultural en el cual la mujer comienza a cumplir con otros roles, vinculados a su inserción en la sociedad participando en el mundo laboral.

Las familias nucleares comienzan a descender en número, es decir, suben las cifras de embarazos fuera del matrimonio en gran parte de la sociedad. Debido a lo anterior, se generan dos fenómenos: cambio en la estructura de la familia chilena (donde la mujer se transforma en jefa de hogar) e inserción de la mujer al campo laboral.

Desafíos: trabajadores y paridad de género

Los desafíos de nuestra sociedad actual tienen que ver con varios aspectos, como la situación de los trabajadores en el contexto de la globalización y la paridad dentro de la población. Es necesario destacar que las modificaciones a las relaciones laborales han traído consecuencias positivas. Sin embargo, hay otras no favorables como la subcontratación, asunto que ha creado un amplio debate en relación con las remuneraciones.

Es necesario señalar que las modificaciones aplicadas al sistema para resguardar la situación de los trabajadores en un contexto que favorece la flexibilidad laboral, condicionan los niveles de organización y movilización de aquellos que no han recuperado sus niveles anteriores de participación. A esto se añade la pérdida de relevancia de la CUT como referente de representación sindical.

A pesar de este panorama, la legislación pretende mejorar ciertos aspectos que recuperen la importancia de los trabajadores en el diseño de las políticas laborales. Por ejemplo, las negociaciones para fijar el sueldo mínimo, la regulación del trabajo temporero y de las trabajadoras de casa particular. Uno de los avances importantes ha sido la ley de acoso sexual en el trabajo que protege frente al abuso de poder en el ámbito laboral.

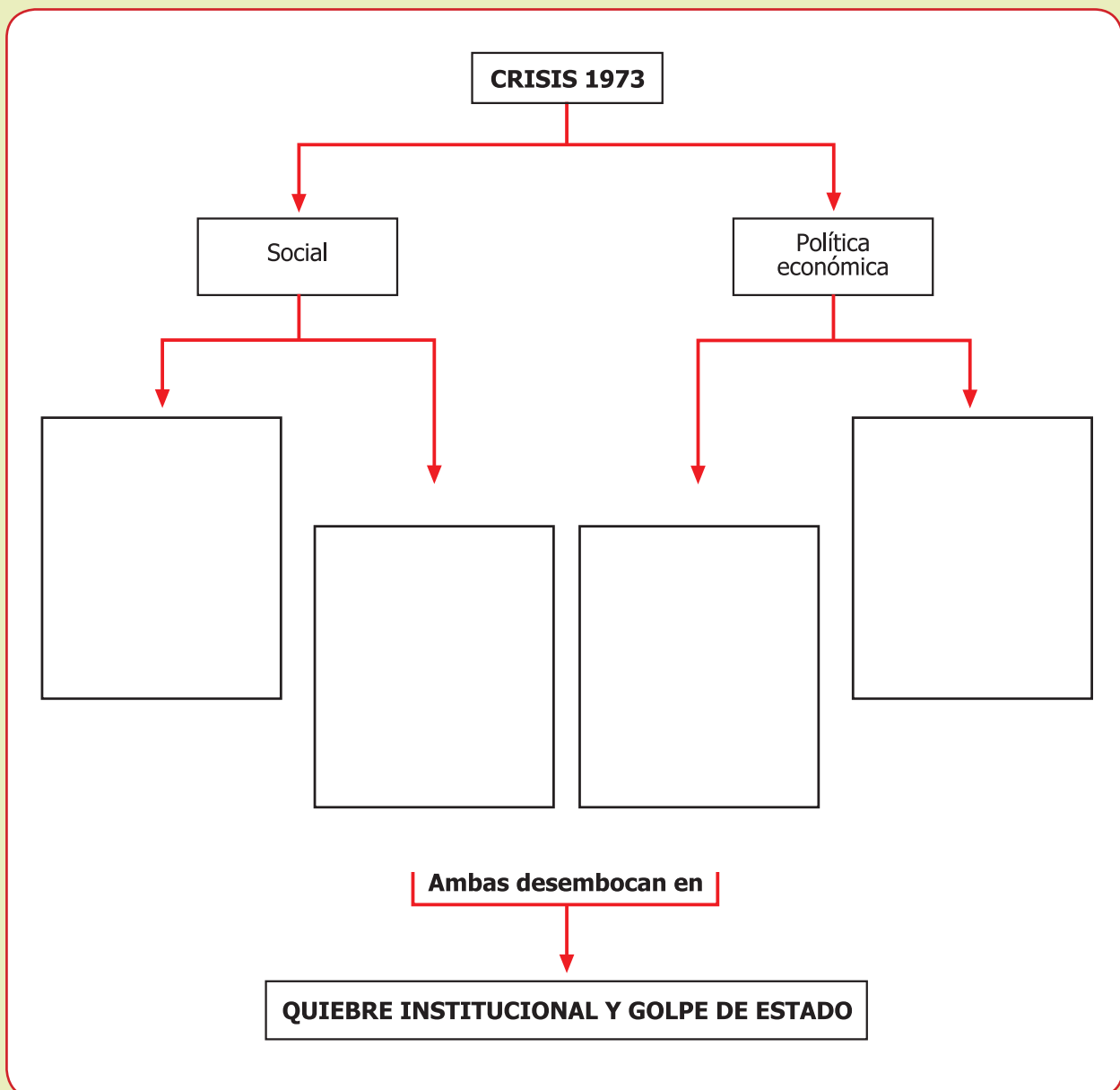
En el caso de la paridad de género, los desafíos por resolver se refieren a afianzar y equiparar las remuneraciones de hombres y mujeres y la valoración del desempeño del trabajo femenino en relación al masculino. Sobre todo, en consideración que la gestión de gobierno, entre 2006 y 2010 estuvo presidida por una mujer, Michelle Bachelet.

Por otro lado, está la incorporación de tecnologías a la salud y desafíos en educación, donde la reforma educacional poco a poco avanza y deja sus frutos.

Actividades de sistematización y autoaprendizaje

I. Complete

Complete el mapa conceptual referente a los pasos que llevaron a la crisis institucional de 1973.



II. Analice

A continuación, lea el párrafo y responda a las preguntas:

Consejo de Seguridad Nacional

«Artículo 106

»Habrá un Consejo de Seguridad Nacional encargado de asesorar al Presidente de la República en las materias vinculadas a la seguridad nacional y de ejercer las demás funciones que esta Constitución le encomienda. Será presidido por el Jefe del Estado y estará integrado por los Presidentes del Senado, de la Cámara de Diputados y de la Corte Suprema, por los Comandantes en Jefe de las Fuerzas Armadas, por el General Director de Carabineros y por el Contralor General de la República.

En los casos que el Presidente de la República lo determine, podrán estar presentes en sus sesiones los ministros encargados del gobierno interior, de la defensa nacional, de la seguridad pública, de las relaciones exteriores y de la economía y finanzas del país.»

Constitución Política de Chile.

*Informe de la Comisión de Defensa Nacional. Boletín N° 6.640-02
Valparaíso, 18 de agosto de 2009.*

1. ¿Cree usted que es necesaria la existencia del Consejo? ¿Por qué?

2. ¿Qué impacto puede tener para el país que la mitad del Consejo esté constituida por representantes de las Fuerzas Armadas y Carabineros?

III. Aplique

Defina los conceptos estudiados de acuerdo a sus propias palabras.

1. Unidad Popular:

2. JAP :

3. Régimen Militar:

4. Exilio:

5. Transición a la democracia:

6. Paridad de género:

IV. Analice y reflexione

Observe la imagen y responda las siguientes preguntas:



¿Qué elementos de la fotografía nos hablan de un cambio en la sociedad chilena?

A su juicio, ¿en qué ámbitos se han notado con mayor énfasis las transformaciones de la sociedad chilena?

¿Por qué cree usted que la sociedad chilena ha cambiado en los últimos años?

Autoevaluación

I. Complete este cuadro, marcando con una cruz, el criterio que mejor representa el aprendizaje que usted considera haber logrado en cada uno de los contenidos desarrollados en la unidad.

Contenidos	Comprendí claramente el contenido tratado	Debo volver a repasar algunos conceptos	Tengo dudas que resolver con el profesor	No me quedó nada claro
Programas políticos de la DC y UP				
Transformaciones a partir de ambos gobiernos				
Elementos que desembocan en la crisis institucional de 1973				
Desarrollo y características del Régimen Militar				
Transformaciones económicas y sociales del Régimen Militar				
Elementos de continuidad y cambio en relación con el Régimen Militar y la sociedad actual				
Características de la sociedad actual				

Cierre y conclusiones



Mediante el desarrollo de esta unidad, nos hemos aproximado a conocer y comprender cuáles han sido los principales procesos de la política nacional, que han influido en la creación de la sociedad actual.

Los gobiernos de la Democracia Cristiana y de la Unidad Popular, constituyeron proyectos de país que involucraron profundas transformaciones en la sociedad chilena, como la Reforma Agraria y el rol que jugó el Estado en ese período de la historia de Chile.

Luego de la crisis institucional de Chile en el año 1973, el país atraviesa por otra serie de transformaciones que interrumpen el proceso democrático a través del establecimiento del Régimen Militar que se mantuvo en el poder por 17 años.

Finalmente, a partir de 1990, Chile inicia el camino de transición a la democracia hasta llegar, paulatinamente, a consolidarse como una democracia inserta en el contexto de globalización con un modelo económico neoliberal.

Todos estos procesos forman parte de nuestra historia y nos ayudan a comprender de qué manera y sobre qué bases hemos llegado al siglo XXI.

IMPORTANTE

En el marco de la política de igualdad de género impulsada por el Gobierno de Chile, el Ministerio de Educación se esfuerza en utilizar un lenguaje con conciencia de género, que no discrimine ni marque diferencias entre hombres y mujeres.

Sin embargo, nuestra lengua propone soluciones muy distintas para su uso, sobre las que los lingüistas no han consensuado acuerdo.

En tal sentido y con el fin de evitar la sobrecarga gráfica y visual que supondría utilizar en español o/a para marcar la presencia de ambos sexos, hemos optado por utilizar el clásico masculino genérico (tanto en singular como plural), en el entendido que todas las menciones en tal género representan siempre a todos/as, hombres y mujeres por igual.



Ministerio de
Educación

Gobierno de Chile